



පිහන් සංස්ථාව සතු උළු කම්හල්වල නිෂ්පාදන,  
මෙහෙයුම් හා අලෙවි ක්‍රියාවලිය ඇගයීම



කාර්ය සාධන විගණනය - 2019

අංශය : TCM  
ශාඛාව : TCM/A



 ජාතික විගණන කාර්යාලය 





## පටුන

		පිටු අංකය
01	විධායක සාරාංශය	01
02	හැඳින්වීම	
2.1	උළු නිෂ්පාදන කර්මාන්තයේ ඓතිහාසික පසුබිම	02 – 06
2.2	උළු භාවිතයේ ප්‍රතිලාභ	06 - 07
2.3	මාතෘකාව තෝරා ගැනීමට හේතු	07 – 09
2.4	විගණන විෂය පථය හා විෂය පථය සීමාවීම්	09
2.4.1	විෂය පථය	09
2.4.2	විගණනය සඳහා අධිකාරී බලය	09
2.4.3	විෂය පථය සීමාවීම්	09 - 10
2.5	විගණන අරමුණු	11
2.6	විගණන නිර්ණායක	12
03	විගණන නිරීක්ෂණ	
3.1.	වර්තමානය වන විට ක්‍රියාත්මක වන ඵලම කම්හල පිළිබඳව ඇගයීම	13
3.1.1	නිෂ්පාදන කටයුතු පිළිබඳ විශ්ලේෂණය	14 – 17
3.1.2	යන්ත්‍ර හා අනෙකුත් පහසුකම් උපයෝජනය	17 – 23
3.1.3	තත්ත්ව පාලනය	24
3.1.4	නිෂ්පාදන පිරිවැය හා මෙහෙයුම් කටයුතු	25
3.1.5	අලෙවිකරණ	26 – 29
3.2	තාවකාලිකව නිෂ්පාදන කටයුතු නතර කරන ලද කම්හල්	30
3.2.1	යන්ත්‍ර හා අනෙකුත් පහසුකම් උපයෝජනය	31 – 34
3.2.2	නිෂ්පාදනය සඳහා වන මැටි නිධිය අවසන් වීම	34

3.2.3	උළු කම්හල් සතු නිෂ්පාදනය	34
3.2.4	අලෙවිකරණය	35 – 37
3.2.5	ඉතිරි තොගය	38 - 39
3.3	දිගුකාලයක සිට වසා දමන ලද කම්හල්	40
3.3.1	වත්කම් හා අනෙකුත් පහසුකම් උපයෝජනය	41 - 43
3.3.2	වැ උඩ කම්හල බදුදීම	43
3.3.3	ඔඩ්ඩුසුඩාන් කම්හල යළි විවෘත කිරීම	44
3.4	පිහිටි සංස්ථාවේ කාර්යයන් නියාමනය හා ලබාදෙන සමාජ ආර්ථික ප්‍රතිලාභ	
3.4.1	රාජ්‍ය ප්‍රතිපත්ති ක්‍රියාත්මක කිරීම	45
3.4.2	රේඛීය අමාත්‍යාංශයේ දායකත්වය	46
3.4.3	මානව සම්පත් කළමනාකරණය	46 - 47
3.4.4	නවීන නිෂ්පාදන ක්‍රමවේද වෙත යොමු වීම	47
3.4.5	සමාජ හා ආර්ථිකමය දායකත්වය	48 - 49
3.4.6	තිරසර සංවර්ධන අරමුණු කරා ලඟා වීමට දායක වීම	49
04	නිර්දේශ	50 - 51
	ඇමුණුම - 01	
	ඇමුණුම - 02	
	ඇමුණුම - 03	

01. විධායක සාරාංශය

ශ්‍රී ලංකාවේ මැටි ආශ්‍රිත උළු නිෂ්පාදන කර්මාන්ත 1955 වර්ෂයේදී ආරම්භ කර තිබූ අතර, එය 1957 අංක49 දරන රජයේ කර්මාන්ත පනත යටතේ ලංකා පිහන් සංස්ථාව ලෙස සංස්ථාපනය කර තිබුණි. ශ්‍රී ලංකාව තුළ ප්‍රමිතියෙන් යුතු උළු, ගඩොල් සහ මැටි ආශ්‍රිත නිෂ්පාදනයන් සඳහා වෙළඳපොළ ප්‍රමුඛයා වීම සංස්ථාවේ දැක්ම වූ අතර, උසස් තත්ත්වයේ නිෂ්පාදන තරඟකාරී මිල ගණන් යටතේ සියළු පාරිභෝගිකයින් තෘප්තිමත් වන ආකාරයට සැපයීම හා ඒ මත සමාජමය වගකීම් දැරීම එහි මෙහෙවර විය.

දැක්ම හා මෙහෙවර පෙරදැරිව දිවයින පුරා ආවරණය වන පරිදි කම්හල් 09 ක් පිහිටුවා තිබුණි. මෙම කාර්යය සාධන විගණනය සිදු කිරීමට බලපාන ලද ප්‍රධාන හේතු ලෙස, මහජන සෞඛ්‍යයට හිතකර නිෂ්පාදනයක් ආරක්ෂා කර ගැනීම, රාජ්‍ය අංශයේ හිමිකාරීත්වය ඇති දේශීය කර්මාන්තයක් ආරක්ෂා කර ගැනීම පරිසර හිතකාරී නිෂ්පාදනයක් වීම සහ විකල්ප සෙවිලි මාධ්‍ය සඳහා වැය වන විදේශ විනිමය රට තුළ රඳවා ගැනීම යනදී කරුණු මූලික වී තිබුණි.

කාර්යය සාධන විගණනය 2019 අගෝස්තු සිට ඔක්තෝබර් දක්වා වූ කාල පරිච්ඡේදය තුළ සැලසුම් කර ක්‍රියාත්මක කරන ලදී. විගණනයේදී ලිඛිත සාක්ෂි රැස් කිරීම, කේෂ්ත්‍ර පරීක්ෂණය, භෞතික සත්‍යාපනය සහ ප්‍රශ්නාවලි භාවිතා කරන ලදී. වැදගත් විගණන සොයා ගැනීම් වල සාරාංශයට පහත සඳහන් කරුණු ඇතුළත් වේ. වර්තමානය වන විට ක්‍රියාත්මක වන එකම උළු කම්හල වන එරගම කම්හල සම්බන්ධයෙන් නිෂ්පාදන කටයුතු පිළිබඳ විශ්ලේෂණය, යන්ත්‍ර හා අනෙකුත් පහසුකම් උපයෝජනය, අලෙවිකරණය යන කරුණු වලට අදාළව නිරීක්ෂණ දක්වා ඇත.

ඒ අනුව උළුකම්හල්වල යන්ත්‍ර සූත්‍ර ඉතා පැරණි ඒවා වීම නිසා යන්ත්‍ර නිතර අක්‍රියවීම මත නිෂ්පාදනය අඩාල වන අවස්ථා නිරීක්ෂණය විය. කම්හල්වල සේවය කළ පුහුණු සේවකයින් වන්දි ගෙවා ඉවත් කිරීම නිසා නිෂ්පාදනය සඳහා ප්‍රමාණවත් තරම් පුහුණු සේවකයින් නොමැති වීමත්, කොන්ත්‍රාත් සේවකයින් යොදා නිෂ්පාදන කටයුතු සිදු කිරීම සහ වර්තමානය වනවිට කුලී පදනමට නිෂ්පාදනය කිරීම හේතුවෙන් නිෂ්පාදිත උළුවල හානිපාඩු තොගය ඉහළ යාමත්, නිෂ්පාදනවල ගුණත්වය පහළ ගොස් තිබුණි. උස්වැව වැනි කම්හල්වලින් ගුණත්වයෙන් පහළ උළුතොග අලෙවි කිරීම නිසා අලෙවිකළ උළු තොග ප්‍රතික්ෂේප වී තිබූ අතර, එම උළුතොග ප්‍රතික්ෂේප වීම මත ඇති වූ ගැටළු නිරාකරණය සඳහා අමතර නීති වියදම්ද දැරීමට සිදු වී තිබුණි.

02. හැඳින්වීම

2.1. උළු නිෂ්පාදන කර්මාන්තයේ ඓතිහාසික පසුබිම

මිනිසාගේ මූලික අවශ්‍යතා අතරින් තෙවන ස්ථානය නිවහනක් සඳහා හිමිවී පවතී. මිනිතලය තුළ මානවයාගේ වෙගවත් සංවර්ධනයත් සමඟ විවිධාකාර ගොඩනැගිලි රට තුළ ඉදිවන්නට විය. වහලය මෙම වාස්තු විද්‍යාත්මක නිර්මාණ වල අලංකාරය සහ ආරක්ෂාව වැඩි දියුණු කරන ප්‍රධාන මූලික අංගයක් වන අතර, එහිදී සෙවිලි මාධ්‍යය ඒ සඳහා සපයන දායකත්වය ඉතා වැදගත් වේ. මෙම සෙවිලි මාධ්‍ය වල දියුණුව ක්ෂණිකව සිදු වූවක් නොව, කාලයත් සමඟ සෙමෙන් සෙමෙන් ක්‍රමවත්ව සිදු වූ බව පැහැදිලි කරුණකි. තුරු සෙවණක්, විසල් බෙහෙයක් හෝ ගල් ලෙනක් තම නිවහන කර ගත් ප්‍රාග් මිනිසා සොබා දහමේ විපරිතයන් නිසා සිදුවන ගැහැටෙන් මිදෙන්නට දැරූ වැයමක ප්‍රතිඵලය ලෙස නිවස නිර්මාණය වන්නට ඇත. එවකට නිවහනක පිඹුරේ දළ සේයා ඔහුගේ මනස තුළ ඇදෙන්නට ඇතත්, එහි වහලය යන සංකල්පය ඔහු තුළ තිබුණාද නැද්ද යන්න පැහැදිලි නැත. එය පසුකාලීනව නිවසට එකතු වූ අංගයක්ද විය හැකිය. ඒ සංකල්පය සමඟ වහලේ සෙවිලි මාධ්‍යය නොඅනුමානව ඔහුට ගැටළුවක් වන්නට ඇත. මුල් යුගයේදී ඒ සඳහා ඔවුන් විසින් වට පිටාවෙන් පහසුවෙන් සොයාගත හැකි ශාඛ කොටස් යොදා ගෙන ඇත. මෑත යුගය දක්වාම මාන, ඉලුක් වැනි තෘණ වර්ගද, තල් අතු, පොල් අතු වැනි ශාඛ පත්‍රද, වියළි පොතු වර්ගද, පැහිරි, පිදුරු වැනි කෘෂිකාර්මික අතුරුඵල ලෙස ලැබෙන ශාඛ කොටස්ද සෙවිලි මාධ්‍ය ලෙස යොදා ගත් බව තොරහසකි. මෙසේ ආරම්භ වූ සෙවිලි මාධ්‍යය අද වන විට දිගු ගමනක් පැමිණ තිබේ.

මහින්දාගමනයෙන් පසු බුදු දහම ශ්‍රී ලංකාව තුළ ස්ථාපිත වීමත් සමඟ රටට ආවේණික වාස්තු විද්‍යාත්මක ක්‍රමවේදයන්ට අනුව වෙහෙර විහාර නිර්මාණය වන්නට විය. එම කර්මාන්ත සඳහා පිළිස්සු මැටි භාවිතා කර සකස් කළ සෙවිලි උළු, පිළිස්සු මැටි බිම් උළු සහ පිළිස්සු මැටි ගඩොල් භාවිතා කළ බවට පුරාවිද්‍යාත්මක ගවේෂණ සනාථ කර ඇත. ඒ අනුව ශ්‍රී ලංකාව තුළ පිළිස්සු මැටි සෙවිලි උළු කර්මාන්තයේ ආරම්භය සිදු වූ අතර, විවිධ හැඩතල වලින් යුත් කලාත්මක උළු කැට නිපදවා ඇති බවට, සාධක අනුරාධපුර සහ පොළොන්නරුව වැනි පෞරාණික රාජධානි පිහිටි බිම් වල කරන ලද පුරාවිද්‍යාත්මක කැණීම් වලින් සාක්ෂි හමු වී ඇත. මෙසේ ආරම්භ වූ දේශීය උළු කර්මාන්තයේ අපට ආවේණික අවසාන සාමාජිකයා “සිංහල උළු” නාමයෙන් හැඳින්වෙන, පැරණි ගොඩනැගිලි වල වහලය මත තවමත් රැඳී ඇති උළු වර්ගය වේ.

**සංස්ථාව සංස්ථාපනය කිරීම**

ශ්‍රී ලංකාවේ මැටි නිෂ්පාදන කර්මාන්තයේ ආරම්භය සලකා බැලීමේදී ඉතා වැදගත් සංධිස්ථානයක් වන්නේ 1955 අංක 19 දරන රජයේ අනුග්‍රාහක සංස්ථා පනත යටතේ 1955 අගෝස්තු 01 දිනැති අංක 10823 දරන අතිවිශේෂ ගැසට් නිවේදනය මඟින් “ලංකා පිහන්” නම් වූ ආයතනය පිහිටුවීමයි. 1957 අංක 49 දරන රජයේ කර්මාන්ත සංස්ථා පනත යටතේ 1958 අගෝස්තු 01 දිනැති අංක 11466 දරන අතිවිශේෂ ගැසට් නිවේදනය මඟින් “ලංකා පිහන් සංස්ථාව” ලෙස එහි නාමය වෙනස් කර පසුකාලීනව රාජ්‍ය සංස්ථාවක් සංස්ථාපනය කර තිබුණි. වර්තමානය වන විට එහි ප්‍රධාන කාර්යාලය නො.561/3, ඇලිවිටිගල මාවත, කොළඹ 05 යන ස්ථානයේ ස්ථාපිත කර ඇත.

**උළු කම්හල්වල පිහිටීම**

ශ්‍රී ලංකාවේ කර්මාන්ත සිතියම තුළ ඇතුළත් වූ ජාතික සුළු කර්මාන්ත සංයුක්ත මණ්ඩලය විසින් පාලනය කරන ලද උළු හා ගඩොල් කම්හල් 04 ක් (බංගදෙණිය, වෑ උඩ, යටියන, අනුරාධපුර) සහ ශ්‍රී ලංකාවේ ඛනිජ සම්පත් සිතියම තුළ ඇතුළත් වූ උළු, ගඩොල් නිෂ්පාදන මැටි ආශ්‍රිතව පිහිටුවා තිබූ උළු හා ගඩොල් කම්හල් 03 ක් (ඔඩ්ඩුසුඩාන්, එරගම, මහියංගනය) ලංකා පිහන් සංස්ථාව වෙත 1972 සහ 1973 වර්ෂ වලදී පවරා දී තිබුණි. පසුකාලීනව බිංගිරිය කම්හල සංස්ථාව යටතේ පිහිටුවා තිබූ අතර, උස්වැව කම්හල ගංඟා නිම්න භූමි සංවර්ධන මණ්ඩලය විසින් පවරා දී තිබුණි. පිහිටීම, ආරම්භ කළ වර්ෂය, සංස්ථාවට පවරාදෙන ලද වර්ෂය හා භාවිතා කරන ලද තාක්ෂණය අනුව කම්හල්වල විස්තර පහත පරිදි වේ.

උළු කම්හලේ නම	පළාත	දිස්ත්‍රික්කය	ආරම්භ කළ වර්ෂය	සංස්ථාවට පවරාදෙන ලද වර්ෂය	යන්ත්‍ර සූත්‍ර නිෂ්පාදිත රට
එරගම	නැගෙනහිර	අම්පාර	1958	1972	ජර්මනිය
බංගදෙණිය	වයඹ	පුත්තලම	1964	1972	වෙකොස්ලෝවැකියාව
වෑ උඩ	වයඹ	කුරුණෑගල	1965	1972	වෙකොස්ලෝවැකියාව
යටියන	දකුණ	මාතර	1964	1972	වෙකොස්ලෝවැකියාව
ඇලයාපත්තුව	උතුරු මැද	අනුරාධපුරය	1965	1973	වෙකොස්ලෝවැකියාව
ඔඩ්ඩුසුඩාන්	උතුර	මුලතිව්	1968	1972	වෙකොස්ලෝවැකියාව
මහියංගනය	ඌව	බදුල්ල	1961	1972	ජර්මනිය
බිංගිරිය	වයඹ	කුරුණෑගල	1977	සංස්ථාව යටතේ 1977 වසරේ පිහිටුවා ඇත	-
උස්වැව	සබරගමුව	රත්නපුරය	1968	1980	වෙකොස්ලෝවැකියාව

මෙම කර්මාන්තශාලාවල ස්ථානගත වීම සිතියම් ඇමුණුම 01 හා ඇමුණුම 02 මඟින් ඉදිරිපත් කර ඇත.

**සංස්ථාවේ පිහත් අංශය ජනතාකරණය කිරීම**

---

1977 වර්ෂයේදී විවෘත ආර්ථික ප්‍රතිපත්තිය හඳුන්වා දීමත්, උළු කර්මාන්තය සඳහා පෞද්ගලික අංශය යොමුවීමත් සමඟ රජයට අයත් පිහත් සංස්ථාවේ කම්හල් පියවරෙන් පියවර බිඳ වැටී ඇත. ඉහතින් සඳහන් කම්හල් 09 ක නිෂ්පාදන ක්‍රියාවලිය බිඳ වැටීම සඳහා දංකොටුව ප්‍රදේශයේ කුඩා හා මධ්‍යම පරිමාණ පෞද්ගලික උළු නිෂ්පාදන කම්හල් ආරම්භ වීමත්, විවිධාකාර සෙවිලි මාධ්‍ය භාවිතය හා රට තුළ ඇස්බැස්ටෝස් කර්මාන්තය හඳුන්වාදීම හේතු වන්නට ඇත. විවෘත ආර්ථික ප්‍රතිපත්ති ක්‍රියාත්මක වීමේ ප්‍රතිඵලයක් ලෙස සංස්ථාව සතු වටිනාම අංශය වූ පිහත් අංශය 1990 වර්ෂයේදී ජනතාකරණය කරන ලද අතර, සංස්ථාවේ උළු හා ගඩොල් ඒකකය “ලංකා පිහත් සංස්ථාව” නමින් වර්තමානය දක්වා පවත්වාගෙන එමින් පවතී.

1990 වර්ෂයේ පිහත් (සෙරමික්) අංශය ජනතාකරණයෙන් පසුව ඉතා දිගු ගමනක ප්‍රතිඵලයක් ලෙස ශ්‍රී ලංකාව තුළ පළාත් 07 ක් ආවරණය වන ලෙස දිස්ත්‍රික්ක 08 ක උළු කම්හල් 09 ක් පවත්වාගෙන යාම සංස්ථාවේ කාර්යය භාරය විය. සංස්ථාව විසින් පාලනය කරන ලද ඉහතින් සඳහන් කරන ලද උළු හා ගඩොල් කම්හල් අතරින් එක් කම්හලක් වූ උතුරු පළාතේ පිහිටි ඔඩ්ඩුසුඩාන් කම්හල 1982 වර්ෂයේ සිට උතුරු නැගෙනහිර පැවති යුධමය වාතාවරණය හමුවේ 1992 වර්ෂයේදී වසා දමා තිබුණි. අනතුරුව 2003 වර්ෂයේදී පුත්තලම පිහිටුවා තිබූ බංගදෙණිය කම්හල වසා දමා ඉඩම හැර සියලු වත්කම් විකුණා තිබූ අතර, 2009 වර්ෂයේදී වැ උඩ සහ ඇලයාපත්තුව කම්හල්ද වසා දමා තිබුණි.

**සේවකයින් ස්වේච්ඡා විශ්‍රාම වන්දි ගෙවා ඉවත් කිරීම**

---

සංස්ථාව දිගුකාලීනව සමස්ථයක් ලෙස පාඩු ලැබීමත්, සංස්ථාවේ පැවති අයහපත් මූල්‍ය කළමනාකරණය හමුවේ භාණ්ඩාගාරයට වැය බරක් වූ සංස්ථාව, 2010 වර්ෂයේ සිට ප්‍රතිව්‍යුහගතකරණය කිරීම සඳහා සංස්ථාවේ අධ්‍යක්ෂක මණ්ඩලය ඉවත් කර රාජ්‍ය ව්‍යාපාර දෙපාර්තමේන්තු අධ්‍යක්ෂ ජනරාල්ගේ අංක PE/COMC/TR – 20 සහ 2010 ජූලි 01 දින දරන ලිපිය මඟින් නිසිබලධාරීවරයෙකු පත් කර තිබුණි. ඒ අනුව 2012 වර්ෂයේදී ස්වේච්ඡා විශ්‍රාම වන්දි යෝජනා ක්‍රමය ක්‍රියාත්මක කිරීමත්, සංස්ථාවේ සේවකයින්ගෙන් 495 ක් සඳහා ස්වේච්ඡා විශ්‍රාම වන්දි ලෙස එකතුව රු.326,936,589 ක් ගෙවා සේවකයින් විශ්‍රාම ගන්වා තිබූ අතර, ඒ සමඟම ඇලයාපත්තුව කම්හලද වසා දමා තිබුණි.



නිසිබලධාරීවරයෙකු පත් කිරීම හා පරිපාලනය

---

2010 ජූලි 01 දින පත් කළ නිසිබලධාරීවරයාට පැවරුණු කාර්යය භාරයන් අතර, 2010 සැප්තැම්බර් 24 දිනැති රාජ්‍ය සම්පත් හා ව්‍යවසාය සංවර්ධන අමාත්‍යතුමා විසින් ඉදිරිපත් කරනු ලැබූ අංක 10/2423/425/004-1 දරන අමාත්‍ය මණ්ඩල පත්‍රිකාව හා 2010 ඔක්තෝබර් 18 දිනැති 10/2543/425/004 – V දරන අමාත්‍ය මණ්ඩල පත්‍රිකාව සඳහා 2010 ඔක්තෝබර් මස 20 දින පැවැත්වූණු අමාත්‍ය මණ්ඩල රැස්වීමේදී සංස්ථාව සතු කර්මාන්තශාලා සියල්ලම වෙන් වෙන්ව හෝ ඒකාබද්ධව අවුරුදු 30 ක දීර්ඝකාලීන බදු පදනම මත තෝරාගත් පෞද්ගලික ආයෝජකයින්ට බදු දීමට තීරණය කර තිබුණි. 2012 වර්ෂයේදී ස්වේච්ඡා විශ්‍රාම වන්දි යෝජනා ක්‍රමය (VRS) ක්‍රියාත්මක කර වන්දි මුදල් ගෙවා සේවකයින් විශ්‍රාම ගැන්වීම සහ බංගදෙණිය කම්හල සතුව තිබූ වත්කම් විකුණා දැමීම හැර, එක් කම්හලක්වත් බදු දීමට මණ්ඩලයේ පළමු නිසිබලධාරීවරයා අපොහොසත් වී තිබුණි. ඔහුගේ නිල කාලය 2015 ජනවාරි 22 දිනෙන් අවසන් කර තිබුණි.

2015 පෙබරවාරි 26 දින සිට ක්‍රියාත්මක වන පරිදි රේඛීය අමාත්‍යාංශය වන කර්මාන්ත හා වාණිජ කටයුතු අමාත්‍යාංශයේ අමාත්‍යවරයා විසින් දෙවන නිසිබලධාරීවරයෙකු පත් කර තිබුණි. එම පත්වීම සඳහා මුදල් අමාත්‍යාංශයේ එකඟතාවයද ලබා ගැනීමට කටයුතු කර නොතිබුණි. එම නිසිබලධාරීවරයා විසින් ඒ වන විට වසා දමා තිබූ යටියන කම්හල ඇතුළුව, උළු කම්හල් 05 ක් විවෘත කර පවත්වාගෙන ගොස් තිබුණි. නිෂ්පාදිත උළු වල ගැටලු සහ රාජ්‍ය ප්‍රතිපත්ති මත ඇස්බැස්ටස් තහනම ඉවත් කිරීමත්, උළු අලෙවිය පහළ යාම සහ මූල්‍ය දුෂ්කරතා මත 2018 ජනවාරි 25 දින සිට ඇලයාපත්තුව, මහියංගනය, යටියන සහ උස්වැව යන කම්හල් 04 හි නිෂ්පාදන කටයුතු තාවකාලිකව වර්තමානය දක්වාම නතර කර තිබුණි. ඒ අනුව වර්තමානය වන විට එරගම කම්හල පමණක් නිෂ්පාදන කටයුතු වල නිරතවී සිටි අතර, 2018 සැප්තැම්බර් 13 දින සිට දෙවන නිසිබලධාරීවරයාද ඉවත් කර අමාත්‍ය මණ්ඩල තීරණයකට අනුව තෙවන නිසිබලධාරීවරයෙකු පත්කර තිබුණි. 2010 වර්ෂයේ ජූලි මසයේ සිට 2019 සැප්තැම්බර් මසය දක්වා වූ වසර 09 කාල පරිච්ඡේදය තුළ සේවකයින් වන්දි මුදල් ගෙවා ඉවත් කිරීමත්, බංගදෙණිය කම්හල් සතු දේපළ විකුණා දැමීමත්, කම්හල් තාවකාලිකව විවෘත කර පවත්වා ගැනීම සහ යලි කම්හල් 04 ක් වසා දැමීමත් හැර, පත් වූ නිසිබලධාරීන් වෙත පැවරූ ප්‍රධාන කාර්යයන් ඉටු කිරීමට ඔවුන් අපොහොසත් වී තිබුණි.

**සංස්ථාවේ වර්තමාන තත්ත්වය**

---

උළු සඳහා වෙළඳපොළ තුළට විකල්ප නිෂ්පාදන සිසුයෙන් පැමිණීමත්, එම විකල්ප ද්‍රව්‍ය භාවිතා කර නිවසක වහලය සැකසීම සඳහා වන වියදම ඉතා අඩු වීමත්, අඩු දැව ප්‍රමාණයකින් සහ අඩු වියදමකින් එම විකල්ප සෙවිලි මාධ්‍ය භාවිතා කර නිවසක වහලය සකස් කිරීමේ හැකියාව පැවතීම මත උළු නිෂ්පාදනය සඳහා වන ඉල්ලුම සිසුයෙන් පහළ ගොස් තිබුණි. තවද, 2016 සැප්තැම්බර් 06 දිනැති රාජ්‍ය ප්‍රතිපත්තිමය තීරණය මත 2018 ජනවාරි 01 දින සිට බලපැවැත්වෙන පරිදි පරිසර හිතකාමී නොවන ඇස්බ්ලෝස්ට් ආනයනය හා භාවිතය ශ්‍රී ලංකාව තුළ පාලනය කිරීමට තීරණය කර තිබුණි. නමුත්, 2017 දෙසැම්බර් 19 දින ඉහත ඇස්බ්ලෝස්ට් ආනයනය සීමා කිරීමට ගෙන තිබූ තීරණය ක්‍රියාවට නැංවීම අත්හිටුවීමට රජය යළි ප්‍රතිපත්තිමය තීරණයක් ගෙන තිබීම යනාදී හේතු නිසා වර්තමානය වන විට උළු අලෙවිය සිසුයෙන් පහළ ගොස් තිබුණි. 2012 වර්ෂයේ ස්වේච්ඡා වන්දි යෝජනා ක්‍රමය ක්‍රියාත්මක කිරීමෙන් පසුව ඉතිරිව සිටි ස්ථීර සේවකයින් 37 දෙනෙකු සහ අනියම් සේවකයින් යොදාගෙන මහාභාණ්ඩාගාරයේ මූල්‍ය සම්පාදනයකින් තොරව ස්වයං මූල්‍යයන සංස්ථාවක් ලෙස වර්තමානය දක්වා සංස්ථාවේ එදිනෙදා වියදම් පියවා ගනිමින් පවත්වාගෙන යනු ලබන බව නිරීක්ෂණය විය.

**2.2. උළු භාවිතයේ ප්‍රතිලාභ**

---

තාක්ෂණික දියුණුවත් සමඟම නොයෙකුත් වහල සෙවිලි මාධ්‍ය ගොඩනැගිලි ඉදිකිරීම් කේෂ්ත්‍රයට අවතීර්ණ වී ඇත. ඒවා අතර, ඇස්බ්ලෝස්ට් රැළි තහඩු, උණු ගිල්ලුම් ගැල්වනයිස් රැළි තහඩු, උණු ගිල්ලුම් ඇලුමිනියම්/ තුන්තනාගම් ආලේපිත රැළි තහඩු, කොන්ක්‍රීට් සෙවිලි උළු, වීදුරු වලින් සකස් කළ වීදුරු තහඩු හා පිළිස්සු සෙවිලි උළු විශේෂ ස්ථානයක් අත්කරගෙන ඇත. කෙසේ වුවද වර්තමානයේ භාවිතා වන උළු වලට සම කළ හැකි සාර්ථක ආදේශන මාධ්‍යයක් ප්‍රතිස්ථාපනය කිරීමට නොහැකිවී ඇත. ඒ සඳහා ප්‍රධාන හේතූන් ලෙස උළු වලට ස්වභාවයෙන්ම ලැබී ඇති නොත්කලු වර්ණය සහ පහසුවෙන් ඒවාට ලබාදිය හැකි රමණීය හැඩතල සහ සෞඛ්‍යාරක්ෂිත බවත් සූර්ය රශ්මිය පරාවර්ථනය කිරීමේ විශේෂ හැකියාවත් නිසා ගොඩනැගිලි නිර්මාණ කේෂ්ත්‍රයේදී මෙම සෙවිලි මාධ්‍යය සඳහා ඉහළ ඉල්ලුමක් පවතී. තවද, උළු සෙවිලි කළ වහලය ගතට සිසිලක් සපයන අතර, පාරිසරිකවද වැඩි වටිනාකමක් ඊට හිමි වේ. ඉදිකිරීම් කේෂ්ත්‍රයේ ඉල්ලුම මත නොයෙකුත් කලාත්මක හැඩතල සහිත දේශීය පිළිස්සු මැටි සෙවිලි උළු වර්ග රැසක් අද වෙළඳපොළේ පවතින අතරම විවිධ හැඩතල සහිත පිළිස්සු මැටි සෙවිලි උළු වෙළඳපොළට තව දුරටත් අවතීර්ණ වෙමින් පවතී. ඒ අනුව මැටි උළු භාවිතයේ ප්‍රතිලාභ රැසක් හඳුනාගත හැක. ඒවා අතර,

- (අ) සෙවිලි මාධ්‍යයක් ලෙස දිගුකාලීනව භාවිතා කළ හැකි වීම.
- (ආ) විවිධාංගීකරණය සහ සෞන්දර්යාත්මක අගයක් පැවතීම.
- (ඇ) ප්‍රතිරෝධක අගය. (ගිනි, ශබ්දය, තාපය යනාදියට ඔරොත්තු දීමේ හැකියාව)
- (ඈ) ශක්තිමත් බව සහ අලාභ හානි වලදී අඩු වියදමින් ප්‍රතිස්ථාපනය කිරීමේ හැකියාව.
- (ඉ) පරිසර හිතකාමී ස්වාභාවික දේශීය අමුද්‍රව්‍ය මත පදනම් වූ දේශීය කර්මාන්තයක් වීම.
- (ඊ) තාපය පරාවර්ථනය කිරීම නිසා ශාභය තුළ සිසිල් බව ආරක්ෂා වීම නිසා බලශක්ති කාර්යක්ෂමතාවයක් සහ ආර්ථික ප්‍රතිලාභ ලැබීම.
- (උ) සෞඛ්‍යාරක්ෂිත සෙවිලි මාධ්‍යයක් වීම.

**2.3. විගණන විෂයය තෝරා ගැනීමට හේතු**

(අ) රාජ්‍ය අංශයේ හිමිකාරීත්වය ඇති දේශීය කර්මාන්තයක් ආරක්ෂා කර ගැනීම

ශ්‍රී ලංකාවේ උළු කර්මාන්තයේ නිරත වූ එකම රාජ්‍ය ආයතනය ලංකා පිහන් සංස්ථාව වන අතර, මෙම සංස්ථාව රජයේ ප්‍රතිව්‍යුහගතකරණ ක්‍රියාවලියකට ලක් විය. ඒ අනුව 2010 වර්ෂයේ සිට එහි සියලු කාර්යයන් ඉටු කිරීම සඳහා නිසිබලධාරීවරයෙකු පත් කිරීමත් සමඟ, ලංකා පිහන් සංස්ථාව සතු උළු හා ගඩොල් කම්හල් වෙන් වෙන්ව හෝ එක්ව පෞද්ගලික අංශය වෙත බදු දීමට රජය ප්‍රතිපත්තිමය තීරණයක් ගෙන තිබුණි. 2010 වර්ෂයේ සිට වර්තමානය 2019 වසර දක්වා වසර 09 ක කාල පරිච්ඡේදය තුළ මහාභාණ්ඩාගාරයට වැය බරක් නොවී සියලු වියදම් දරමින් සංස්ථාව පවත්වාගෙන ගොස් තිබීම නිසා මෙම කර්මාන්තය ආරක්ෂා කර ගැනීම අපගේ අරමුණක් විය.

(ආ) විකල්ප සෙවිලි මාධ්‍ය සඳහා වැය වන විදේශ විනිමය රට තුළ රඳවා ගැනීම

සෙවිලි මාධ්‍යයක් ලෙස උළු හැරුණු විට භාවිතා කරනු ලබන බොහොමයක් විකල්ප නිෂ්පාදන වලට අවශ්‍ය අමුද්‍රව්‍ය හා අනෙකුත් ද්‍රව්‍ය ආනයනය සඳහා වාර්ෂිකව වැය වන මුදල් උළු නිෂ්පාදනය හා භාවිතය ඉහළ නැංවීම මඟින් රට තුළ රඳවා ගැනීමේ හැකියාවක් පැවතීම. එමඟින් ආනයන වියදම් සීමාවීම මඟින් ජාතික ආර්ථිකයට යහපත් තත්ත්වයක් ඇති වීම.

(ඇ) අපනයන වෙළඳපොල කරා ලභාවීම මඟින් අපනයන ආදායම් ඉහළ නැංවීම

-----  
වර්තමානය වන විට පෞද්ගලික අංශය සුළු වශයෙන් සෙවිලි උළු අපනයනය සිදු කිරීමත්, ඒ සඳහා කාලීන අවශ්‍යතා මත වැඩිදියුණු කළ උළු කම්හලක් ආරම්භ කර පවත්වාගෙන යාම හා අපනයන වෙළඳපොලට ප්‍රවිශ්ඨ වීම මඟින් අපනයන ආදායම් ඉහළ නංවා ගැනීමට සහය වීම තුළින් දේශීය ආර්ථිකයට ශක්තියක් ලබාදීම.

(ඈ) මහජන සෞඛ්‍යයට හිතකර නිෂ්පාදනයක් ආරක්ෂා කර ගැනීම.

-----  
ශ්‍රී ලංකාවේ ගොඩනැගිලි ඉදිකිරීම් කේෂ්ත්‍රයේ වහල සෙවිලි කිරීම සඳහා භාවිතා කරන ප්‍රධාන මාධ්‍ය උළු සහ ඇස්බැස්ටෝස් සෙවිලි තහනම් වන අතර, 2016 සැප්තැම්බර් 06 දිනැති අමාත්‍ය මණ්ඩල තීරණය ප්‍රකාරව ශ්‍රී ලංකාවට ආනයනය කරනු ලබන සුදු ඇස්බැස්ටෝස් වලින් 80% ක් පමණ වහලවල් සඳහා වන සෙවිලි තහනම් නිෂ්පාදනය සඳහා යොදා ගනු ලැබේ. ලෝක සෞඛ්‍ය සංවිධානය විසින් (WHO) පිළිකා කාරකයක් ලෙස හඳුනාගනු ලැබූ නිල් ඇස්බැස්ටෝස් (Crocidolite) ශ්‍රී ලංකාවට ආනයනය කිරීම 1987 වසරේ සිට තහනම් කරනු ලැබ ඇති අතර, වර්තමානය වන විට ශ්‍රී ලංකාව තුළ බහුලව භාවිතා කෙරෙන සුදු ඇස්බැස්ටෝස් (Chrysotile) ඇතුළු සියලුම වර්ගයේ ඇස්බැස්ටෝස් පිළිකා කාරකයක් ලෙස ලෝක සෞඛ්‍ය සංවිධානය විසින් හඳුනාගනු ලැබ ඇත. ඒ අනුව ඇස්බැස්ටෝස් මඟින් සෞඛ්‍යයට සිදුවන අහිතකර බලපෑම අවම කර ගනිමින් ජනතාවගේ සෞඛ්‍ය තත්ත්වය ඉහළ නැංවීමට ඇති හැකියාව නිසා එම කර්මාන්තය ආරක්ෂා කර ගැනීම.

(ඉ) පරිසර හිතකාමී නිෂ්පාදනයක් වීම

-----  
මැටි සියයට සියයක් ස්වාභාවික දිගුකාලීන පැවැත්මක් සහිත පරිසර හිතකාමී එනම් පරිසරයට අහිතකර බලපෑම් එල්ල නොකරන සම්පතකි. එම සම්පත උපයෝගී කරගෙන නිෂ්පාදනය කරනු ලබන උළු අනෙකුත් සෙවිලි ද්‍රව්‍ය මෙන් නොව මිනිස් පැවැත්මට හා පරිසරයට හිතකාමී නිෂ්පාදනයක් වීම.

(ඊ) නිෂ්පාදනයට අවශ්‍ය අමුද්‍රව්‍ය සහ කම්හල් සංස්ථාව සතු වීම

-----  
දිවයින පුරා දිස්ත්‍රික්ක 08 ක් ආවරණය වන පරිදි පිහිටුවා ඇති උළු කම්හල් 08 ක් සංස්ථාව සතු වන අතර, නිෂ්පාදනයට අවශ්‍ය සියලුම පහසුකම් (මැටි, දර, වැලි, යන්ත්‍රාගාර, ශ්‍රමය) එම කම්හල් සතුව පැවතියද ප්‍රතිව්‍යුහගතකරණ යෝජනා වලින් පැන නැඟී ඇති සීමාවන් නිසා සංස්ථාව සතු සම්පත් නිෂ්කාර්යාව පැවතීම.

(උ) කම්හල් බදු දීම යටතේ උළු කර්මාන්තය ආරක්ෂා නොවීම

රජයේ ප්‍රතිපත්තිමය තීරණය යටතේ කම්හල් පෞද්ගලික අංශයට බදු දීමේ ක්‍රියාවලියේදී උළු කර්මාන්තය ආරක්ෂා වී නොතිබුණි. කම්හල් පෞද්ගලික අංශයට බදු දීම යටතේ පළමු කම්හල ලෙස බංගදෙණිය කම්හල සතු ගොඩනැගිලි හා යන්ත්‍ර උපකරණ විකුණා දමා තිබුණි. දෙවන පියවර ලෙස වර්තමානය වන විට වැ උඩ කම්හල රෝහල ව්‍යාපෘතියකට වසර 50 ක කාල පරිච්ඡේදයකට බදු දීමට කටයුතු කරමින් පැවති අතර, ඒ අනුව උළු කර්මාන්තය විනාශ වෙමින් පැවතුණි.

**2.4. විගණන විෂය පථය හා විෂය පථය සීමාවීම්**

**2.4.1 විෂය පථය**

කාර්ය සාධන විගණන කටයුතු පිළිබඳ උත්තරීතර විගණන ආයතනයන්ගේ ජාත්‍යන්තර සංවිධානය (ඉන්ටෝසායි) විසින් නිකුත් කරන ලද මාර්ගෝපදේශයන්ට අනුකූලව විගණනය සිදු කරන ලදී. අපගේ කාර්ය සාධන විගණනයේ නිරීක්ෂණයන් හා නිර්දේශයන් මත නිගමනයකට එළඹීම සඳහා සඳහන් කරන ලද අරමුණු කොතරම් දුරකට ලඟා කර ගත හැකිද, එම අරමුණු ලඟා කර ගැනීම හා සම්බන්ධ අවදානම් මොනවාද යන්න තීරණය කිරීම සඳහා පදනමක් ලෙස අප ආයතනයේ මෙහෙයුම් කටයුතු සහ අභ්‍යන්තර පාලන ක්‍රම පිළිබඳව අප විසින් පරීක්ෂා කර අවබෝධයක් ලබා ගනු ලැබේ.

**2.4.2. විගණනය සඳහා අධිකාරී බලය**

ශ්‍රී ලංකා ප්‍රජාතාන්ත්‍රික සමාජවාදී ජනරජයේ ආණ්ඩුක්‍රම ව්‍යවස්ථාවේ 154 ව්‍යවස්ථාවේ ප්‍රතිපාදනයන් සහ 2018 අංක 19 දරන ජාතික විගණන පනතේ විධි විධාන ජර්කාරව මාගේ විධානය යටතේ මෙම විගණනය සිදු කරන ලදී.

**2.4.3 විෂය පථය සීමාවීම්**

(අ) සංස්ථාව යටතේ 2019 සැප්තැම්බර් මස වන විට නිෂ්පාදන කටයුතු වල නිරත වන එකම උළු කම්හල වූ එරගම කම්හලේ 2015 වර්ෂයේ සිට 2019 ජූලි 31 දින දක්වා නිෂ්පාදන, මෙහෙයුම් හා අලෙවි ක්‍රියාවලිය ඇගයීම සහ 2018 ජනවාරි 25 දින සිට තාවකාලිකව නිෂ්පාදනය නතර කරන ලද මහියංගනය, උස්වැව, යටියන හා බිංගිරිය යන උළු කම්හල්වල, ලේඛනමය සාක්ෂි නොමැති වීම හේතුවෙන් 2017 වර්ෂයේ සිට 2019 වර්ෂයේ ජූලි මස දක්වා වූ කාලපරිච්ඡේදයේ නිෂ්පාදන, මෙහෙයුම්, අලෙවි ක්‍රියාවලිය ඇගයීම,

- (ආ) සංස්ථාව පිහිටුවීමේ සිට වර්තමාන විකාශනය දක්වා වූ නෛතික ලිපි ලේඛන කිසිවක් ආරක්ෂිතව සංස්ථාවේ ප්‍රධාන කාර්යාලය තුළ හෝ කේෂ්‍ර පරීක්ෂාවට භාජනය කළ උළු කර්මාන්තශාලා 04 හි පවත්වාගෙන ගොස් නොතිබුණි. ඒ අනුව කාර්ය සාධන විගණන වාර්තාව සඳහා වන ප්‍රමාණවත් ලිඛිත තහවුරු සාක්ෂි විගණනයට ඉදිරිපත් නොකිරීම නිසා, අපගේ විෂය පථය සීමා වී තිබුණි.
- (ඇ) විගණනයට ඉදිරිපත් කළ හා නොකළ අමාත්‍ය මණ්ඩල අනු කමිටු වාර්තා, අමාත්‍ය මණ්ඩල සංදේශ සහ අමාත්‍ය මණ්ඩල තීරණ මගින් වූ බලපෑම හැර, එහි නිවැරදිතාව පිළිබඳවත්, සංස්ථාවේ උළු හැර සෙසු නිෂ්පාදන පිළිබඳවත්, මෙම වාර්තාව මගින් සාකච්ඡා නොකෙරේ.
- (ඈ) රාජ්‍ය ප්‍රතිපත්ති, උළු සෙවිලි කිරීමේ පිරිවැය සහ ආදේශන සෙවිලි මාධ්‍ය වලට ජනතාව ආකර්ෂණය වීම පිළිබඳවද, අපගේ වාර්තාව මගින් දීර්ඝ ලෙස සාකච්ඡා නොකෙරේ.
- (ඉ) සංස්ථාවේ නිෂ්පාදිත උළු ප්‍රමාණයෙන් විශාල වීම සහ බරින් වැඩි වීමත් උළු වල ස්වරූපයෙන් පෞද්ගලික කම්හල් වල උළු වලට වඩා වෙනස් වීමත් මත පෞද්ගලික අංශයේ නිෂ්පාදිත උළු සමඟ සංස්ථාවේ නිෂ්පාදන වල තත්ත්වය සැසඳීමේ හැකියාවක් නොතිබුණි.

2.5. විගණන අරමුණු  
-----

(අ) ප්‍රධාන අරමුණ :- 2019 ජූලි මස වන විට දිගුකාලයක සිට වසා දමා තිබූ සහ 2018 ජනවාරි 25 දින සිට තාවකාලිකව වසා දමන ලද කම්හල් පිළිබඳව ඇගයීමත්, වර්තමානයේ නිෂ්පාදනයේ නිරතව සිටින ඵරගම කර්මාන්තශාලාවේ නිෂ්පාදන, මෙහෙයුම් හා අලෙවි ක්‍රියාවලිය ඇගයීම.

(ආ) උප විගණන අරමුණු  
-----

- (i) දැනට ක්‍රියාත්මක වන එකම කම්හල වන ඵරගම කම්හලේ නිෂ්පාදන හා මෙහෙයුම් ක්‍රියාවලිය ඇගයීම.
- (ii) ඵරගම කම්හලේ අලෙවි ක්‍රියාවලිය ඇගයීම.
- (iii) නිෂ්පාදනය තාවකාලිකව නතර කරන ලද කම්හල් ඇගයීම.
- (iv) මෙහෙයුම් කටයුතු නවතා දමන ලද කම්හල් ඇගයීම.
- (v) ආයතනයේ පැවැත්ම සඳහා රජයේ මැදිහත් වීම ඇගයීම (මේ යටතේ රාජ්‍ය ප්‍රතිපත්ති සහ අමාත්‍ය මණ්ඩල තීරණ පිළිබඳව දීර්ඝව සාකච්ඡා නොකෙරේ.)
- (vi) තාක්ෂණය භාවිතය ඇගයීම
- (vii) කම්හල් මගින් සිදු කරනු ලබන සමාජ හා ආර්ථිකමය දායකත්වය ඇගයීම.

**2.6. විගණන නිර්ණායක**  
-----

- (අ) 1995 අංක 19 දරන රජයේ අනුග්‍රාහක සංස්ථා පනත යටතේ 1955 අගෝස්තු 01 දිනැති අංක 10823 දරන අති විශේෂ ගැසට් නිවේදනය.
- (ආ) 1957 අංක 49 දරන රජයේ කර්මාන්ත සංස්ථා පනත යටතේ 1958 අගෝස්තු 01 දිනැති අංක 11466 දරන අති විශේෂ ගැසට් නිවේදනය.
- (ඇ) 2010 ඔක්තෝබර් 28 දින සහ අංක අ.ම.ප./10/2423/425/004 – 1 දරන අමාත්‍ය මණ්ඩල තීරණය.
- (ඈ) 2011 නොවැම්බර් 17 දින සහ අංක අ.ම.ප./11/2068/5553/018 – 1 දරන අමාත්‍ය මණ්ඩල තීරණය.
- (ඉ) 2015 ජූනි 01 දින සහ අංක අ.ම.ප./15/0602/012 – 1 දරන අමාත්‍ය මණ්ඩල තීරණය.
- (ඊ) රාජ්‍ය ව්‍යාපාර දෙපාර්තමේන්තු අධ්‍යක්ෂ ජනරාල්ගේ අංක PE/COMC/TR – 20 සහ 2010 ජූලි 01 දින දරන ලිපිය.
- (එ) 2018 සැප්තැම්බර් 05 දිනැති ජනාධිපති චක්‍රලේඛ අංක PS/SD/NFPU/08/18 දරන “ජාතික ආහාර නිෂ්පාදන වර්ෂය - 2018” යන මැයෙන් නිකුත් කළ චක්‍රලේඛය.
- (ඌ) 2018 මාර්තු 17 දිනැති වත්කම් කළමනාකරණ චක්‍රලේඛ අංක 01/2018 දරන “රජයේ මූල්‍ය නොවන වත්කම් කළමනාකරණ, ධාවනය කළ නොහැකි තත්ත්වයේ පවතින මෝටර් වාහන අපහරණය කිරීම” සම්බන්ධයෙන් නිකුත් කළ චක්‍රලේඛය.
- (ඍ) 2010 ඔක්තෝබර් 20 දින සහ අංක අ.ම.ප.10/2423/425/004 – 1 දරන අමාත්‍ය මණ්ඩල තීරණය.
- (ඞ) 2017 ජූලි 31 දින සහ අංක BD/CBP/4/1/2 – 2018 දරන ජාතික අයවැය දෙපාර්තමේන්තුවේ ලිපිය. (නිරසර සංවර්ධන අරමුණු)
- (ඔ) උළුවල ගුණත්වය සම්බන්ධයෙන් ප්‍රතික්ෂේපිත උළු ප්‍රමාණය හා ප්‍රතිශතය



**03. විගණන නිරීක්ෂණ**

**3.1. වර්තමානය වන විට ක්‍රියාත්මක වන ඵලම කම්හල පිළිබඳව ඇගයීම**

නැගෙනහිර පළාතේ අම්පාර දිස්ත්‍රික්කයේ සමන්තුරේපත්තු ප්‍රාදේශීය ලේකම් කෝට්ඨාශයේ ඵලම ග්‍රාමයෙහි පිහිටා ඇති ඵලම උළු හා ගඩොල් කම්හල 1958 වර්ෂයේදී ආරම්භ කර තිබුණි. ගංභා නම් නම් භූමි සංවර්ධන මණ්ඩලයට අයත්ව තිබූ මෙම කම්හල, 1972 ඔක්තෝබර් 01 දින පිහන් සංස්ථාව වෙත පවරා දී තිබුණි. ලංකාවේ රාජ්‍ය අංශය සතු පළමු උළු හා ගඩොල් කම්හලද මෙම කම්හල වේ.

**කම්හලේ නිෂ්පාදන ධාරිතාවය**

නිෂ්පාදිත උළු වර්ග	ධාරිතාවය (දිනකට)
	උළු කැට
පැතිලි උළු	11,600
මුදුන් උළු	950

මෙම කම්හල සංස්ථාව විසින් නිෂ්පාදන කටයුතු සිදු කරනු ලබන විශාලම භූමි ප්‍රමාණයක් හිමි එකම කම්හලද වේ. උළු නිෂ්පාදනය සඳහා අවශ්‍ය වන වර්ණය සහ ගුණත්වයෙන් යුතු මැටි මෙම කම්හලේ භූමියෙන්ම ලබා ගනු ලබන අතර, අනෙකුත් කම්හලේ වලට බලපාන ලද අමුද්‍රව්‍ය ගැටළුවට මෙම කම්හලේදී ඇති වී නොතිබුණි. පැතිලි උළු, මුදුන් උළු හා ගඩොල් මෙම කම්හලේ ප්‍රධානතම නිෂ්පාදන වේ. ඵලම කම්හලය අයත් ඉඩම් ප්‍රමාණය අක්කර 232, රූඩ් 00, පර්චස් 20 ක් වන අතර, 1978 දෙසැම්බර් 28 දිනැති අංක 16/9 දරන අති විශේෂ ගැසට් නිවේදනය මඟින් කැබලි 03 කින් යුක්ත වූ මෙම ඉඩම් සංස්ථාව වෙත නීත්‍යානුකූල පැවරීම සිදු කර තිබුණි.

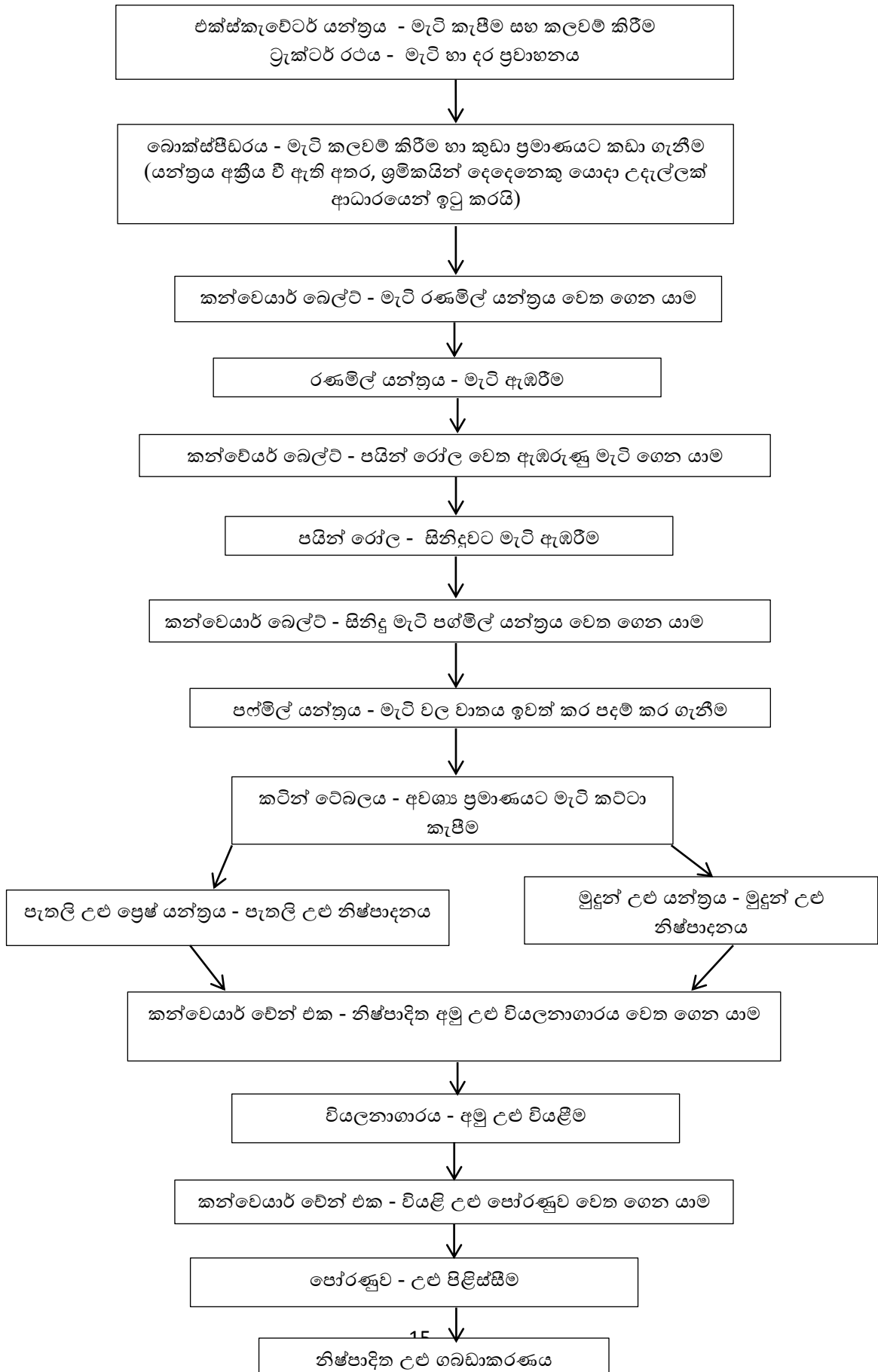
සංස්ථාව සතු ඵලම උළු කම්හලේ සේවකයින් 100 දෙනෙකු 2012 මාර්තු 31 දින සිට ස්වේච්ඡා විශ්‍රාම වන්දි යෝජනා ක්‍රමය යටතේ වන්දි ගෙවා විශ්‍රාම ගත්වා තිබූ අතර, සේවකයින් 05 දෙනෙකු වන්දි යෝජනා ක්‍රමය යටතේ වන්දි ලබා නොගැනීම නිසා අඛණ්ඩව කම්හලේ සේවය කරන ලදී. සංස්ථාව සමඟ කිසිදු ලිඛිත ගිවිසුමකට එළඹීමකින් තොරව 2012 වර්ෂයේ මාර්තු මසයේ සිට ශ්‍රී ලංකා යුද්ධ හමුදාව හා සිවිල් ආරක්ෂක බලකාය විසින් මෙම කම්හලේ සම්පත් භාවිතා කර “සඳහිරු සෑය” ඉදිකිරීමේ ව්‍යාපෘතිය සඳහා ගඩොල් නිෂ්පාදන කටයුතු ආරම්භ කර තිබුණි. සංස්ථාවේ ඉතිරි සේවකයින් 05 දෙනා සහ කොන්ත්‍රාත් සහ කුලී පදනමට සේවය කරන සේවකයින් සේවයේ යොදවා කම්හලේ නිෂ්පාදන කටයුතු වර්තමානය වන විට සිදු කරනු ලබන අතර, දැනට සංස්ථාවේ සියලු විෂය මෙම කම්හලෙන් ලබන ආදායම පදනම් කරගෙන දරනු ලැබේ.

### 3.1.1 නිෂ්පාදන කටයුතු පිළිබඳ විශ්ලේෂණය

---

1958 වර්ෂයේ සිට කම්හලේ නිෂ්පාදන කටයුතු ආරම්භ කර පවත්වාගෙන ගොස් තිබූ අතර, 1972 ඔක්තෝබර් 01 දින සිට සංස්ථාව වෙත පවරාදී තිබූ ඵරගම කම්හලේ වර්තමානය වන විට නිෂ්පාදන කටයුතු පිළිබඳව වූ ක්‍රියාවලිය පහත පරිදි විස්තර කර ඇත.

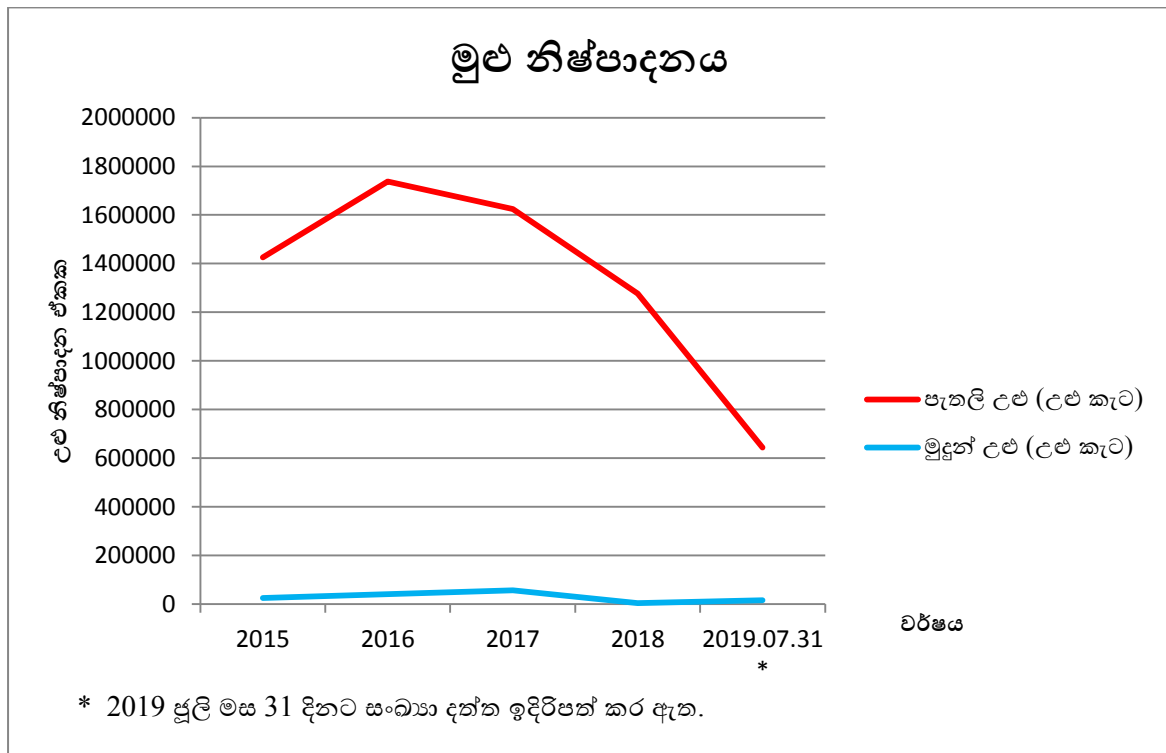
එරගම කම්හලේ නිෂ්පාදනය සඳහා යොදා ගන්නා යන්ත්‍ර සූත්‍ර සහ නිෂ්පාදන ක්‍රියාවලිය



ඉහතින් සඳහන් කළ නිෂ්පාදන ක්‍රියාවලියේ ප්‍රධාන නිෂ්පාදන ලෙස පැතලි උළු සහ මුදුන් උළු යන උළු වර්ග 02 හඳුනාගත හැකි අතර, පසුගිය වර්ෂ 04 ක් සහ 2019 වර්ෂයේ මාස 07 ක කාලපරිච්ඡේදයක් තුළ එකී නිෂ්පාදන වල තත්ත්වය පහත පරිදි වේ.

වර්ෂය	නිෂ්පාදිත පැතලි උළු ප්‍රමාණය (උළු කැට)	නිෂ්පාදිත මුදුන් උළු ප්‍රමාණය (උළු කැට)
-----	-----	-----
2015	1425191	24597
2016	1737503	41029
2017	1624646	56226
2018	1277421	4122
2019.07.31 *	643325	15731

ඉහත සඳහන් වගුව මඟින් දක්වා ඇති කමහලේ නිෂ්පාදන වල වාර්ෂික විචලනය පහත පරිදි ප්‍රස්ථාර සටහන මඟින් දැක්විය හැක.



ඉහතින් සඳහන් එරෙහි කමහලේ නිෂ්පාදන සම්බන්ධයෙන් පහත කරුණු නිරීක්ෂණය කෙරේ.

- (අ) 2015 දෙසැම්බර් 31 දිනට පැනලි උළු නිෂ්පාදනය උළු කැට 1,425,191 වූ අතර, එම 2019 ජූලි 31 දින වන විට නිෂ්පාදනය ක්‍රමයෙන් අඩු වීමේ උපනතියක් නිරීක්ෂණය විය.
- (ආ) 2015 දෙසැම්බර් 31 දිනට මුදුන් උළු නිෂ්පාදනය උළු කැට 24,597 ක් වූ අතර, එම නිෂ්පාදනය 2016 හා 2017 වර්ෂ වලදී ක්‍රමයෙන් වර්ධනය වී 2019 ජූලි 31 දින වන විට නිෂ්පාදනය ක්‍රමයෙන් අඩු වීමේ උපනතියක් නිරීක්ෂණය විය.
- (ඇ) කම්හල සතු යන්ත්‍ර සූත්‍ර ඉතා පැරණි ඒවා වීම නිසා එම යන්ත්‍ර නිතර අක්‍රීය වීම සහ වර්තමානය වන විට කැලී පදනමට නිෂ්පාදනය කිරීම මත යන්ත්‍ර සූත්‍ර උගත උපයෝජිත වීම.

**3.1.2. යන්ත්‍ර හා අනෙකුත් පහසුකම් උපයෝජනය**

---

**(අ) පැනලි උළු ප්‍රෙෂ් යන්ත්‍ර උපයෝජනය**

---

පැනලි උළු නිෂ්පාදනය සඳහා භාවිතා කරනු ලබන පැනලි උළු ප්‍රෙෂ් යන්ත්‍ර 03 ක් කම්හල සතුව තිබූ අතර, ඉන් එක් යන්ත්‍රයක් 2002 වර්ෂයේ සිට වර්තමානය දක්වා ක්‍රියාවිරහිත තත්ත්වයක පැවතුණි. එම යන්ත්‍රය 1 - රූපයෙන් දැක්වේ. අනෙක් යන්ත්‍ර දෙක උළු නිෂ්පාදනය කිරීමට හැකි තත්ත්වයක පැවතියද උළු අලෙවිය සඳහා පවතින ඉල්ලුම අඩුවීම නිසා එම යන්ත්‍ර දෙකෙන්ද එක් යන්ත්‍රයක් පමණක් වර්තමානය වන විට නිෂ්පාදනය සඳහා යොදාගෙන තිබීම නිසා එක් ප්‍රෙෂ් යන්ත්‍රයක් උගත උපයෝජිතව තිබුණි. එම ප්‍රෙෂ් යන්ත්‍ර අංක 01 සහ අංක 2 රූප වලින් දැක්වේ.



1 - රූපය අක්‍රීය ප්‍රෙෂ් යන්ත්‍රය



2 - රූපය ක්‍රියාකාරී ප්‍රෙෂ් යන්ත්‍රය

(ආ) බොක්ස්‍ෆීඩර් යන්ත්‍රය අක්‍රීය වීම (Box feeder)

-----

එරගම කම්හලේ නිෂ්පාදිත පැතලි උළු සහ මුදුන් උළු නිෂ්පාදන ක්‍රියාවලියේ ආරම්භක පියවර සඳහා භාවිතා කරනු ලබන යන්ත්‍රය ලෙස Box Feeder යන්ත්‍රය හඳුනාගත හැක. එම යන්ත්‍රය භාවිතා කර පදම් කරන ලද මැටි කලවම් කර කැබලි වලට කැපීම හා රණමිලේ යන්ත්‍රයට මැටි ගෙන යන කන්වේයර් බෙල්ට් එක වෙතට මැටි යොමු කිරීම සිදු කරනු ලබයි. මෙම යන්ත්‍රය මඟින් නිෂ්පාදනයට අවශ්‍ය මැටි ඒකාකාරීව හා අඛණ්ඩව ඉදිරි පියවර සඳහා යොමු කිරීම සිදු කෙරේ. මෙම Box Feeder යන්ත්‍රය වර්තමානය වන විට ක්‍රියා විරහිතව පවතී. එම කාර්යය සඳහා කම්කරුවන් දෙදෙනෙකු යොදවා ඇති බව 3 - රූපයෙන් නිරූපණය වේ. ඒ අනුව වර්තමානය වන විට යන්ත්‍රයක් භාවිතයෙන් මැටි යොමු කිරීම මඟින් නිෂ්පාදන ක්‍රියාවලියට වන දායකත්වය නිෂ්පාදන කාර්යය සඳහා ලැබී නොතිබීම නිසා නිෂ්පාදන කාර්යක්ෂමතාවය පහළ ගොස් පැවතුණි. එහි ඡායාරූපයක් පහත පරිදි විය.



03 - රූපය කම්කරුවන් විසින් උදැල්ලක් ආධාරයෙන් මැටි නිෂ්පාදන ක්‍රියාවලියට යොමු කිරීම

(ඇ) ස්වාභාවික උළු වියලනාගාරය

-----

උළු නිෂ්පාදන ක්‍රියාවලිය මඟින් නිෂ්පාදිත අමු උළු (වියළී නොමැති උළු) අවිච්චි මත තබා උළු වියලනාගාරයේ රාක්ක මත අසුරනු ලබයි. ඒ සඳහා භාවිතා කරන රාක්ක 236 ක් පවතින අතර, වියලනාගාරයේ එම රාක්ක වලින් රාක්ක 25 ක් කැඩී බිදී දිරා ගොස් අළුත්වැඩියා කළ යුතුව තිබුණි. 4 හා 5 රූප මඟින් එය නිරූපණය වේ.



4 - රූපය



5 - රූපය

(ඇ) කම්හලේ වහලයට හානි වී දිරා ගොස් පැවතීම

කම්හලට අයත් නිල නිවාස සහ කම්හල් ගොඩනැගිලි පිහිටි කම්හල් පරිශ්‍රය අක්කර 34 ක භූමි ප්‍රමාණයක ව්‍යාප්ත වී තිබුණි. උළු නිෂ්පාදනය ආරම්භක පියවරේ සිට අවසානය දක්වා වූ නිෂ්පාදන ක්‍රියාවලිය ආවරණය කරන කර්මාන්තශාලාවේ වහලය ටකරන් තහඩු දමා සකස් කර තිබූ අතර, එහි ස්ථාන ගණනාවක්ම දිරාපත් වීම නිසා සිදුරු වී තිබුණි. එම තත්ත්වය හේතුවෙන් වර්ෂ කිහිපයක සිට වැසි කාල වලදී ජලය කර්මාන්තශාලාව තුළට පිවිසීමත් සමඟ නිෂ්පාදන මෙවලම් දිරාපත් වී යමින් පැවතීමත්, කම්හල් පරිශ්‍රය විනාශ වී යමින් පැවතීමත්, උළු නිෂ්පාදනයේදී උළු වියළීමට බාධා පැමිණීමත්, සේවකයින්ට සුරක්ෂිතව නිෂ්පාදන කටයුතු ඉටු කළ නොහැකි වීමත්, නිෂ්පාදන ක්‍රියාවලියේදී මුහුණ දෙන ගැටලු ලෙස හඳුනාගත හැක. 6 හා 7 රූප මගින් නිරූපණය වේ.



6 - රූපය



7 - රූපය

(ඉ) කම්හල සතු ගොවිපළ වගා කටයුතු සඳහා හාවිතා නොකිරීම.

---

ජනාධිපති කාර්යාලයේ 2018 සැප්තැම්බර් 05 දිනැති ජනාධිපති චක්‍රලේඛ අංක PS/SD/NFPU/08/18 දරන “ජාතික ආහාර නිෂ්පාදන වර්ෂය - 2018” යන මැයෙන් නිකුත් කර තිබූ චක්‍රලේඛයේ සඳහන් උපදෙස් පරිදි කටයුතු කිරීම සඳහා රේඛීය අමාත්‍යාංශය වන රාජ්‍ය ව්‍යවසාය හා මහනුවර නගර සංවර්ධන අමාත්‍යාංශය විසින් උක්ත චක්‍රලේඛය සංස්ථාව වෙත යොමු කර තිබුණි. සංස්ථාවට අයත් ඵරගම ප්‍රදේශයේ පිහිටි අක්කර 50 ක් වූ කුඹුරු ඉඩම (වගා බිම) 2018 මාර්තු 16 දින සිට 2019 සැප්තැම්බර් 25 විගණිත දින වන විටත්, කිසිදු වගා කටයුත්තක් සඳහා හාවිතා කිරීමකින් තොරව මුඩු බිමක් ලෙස පැවතුණි. මේ අනුව පවත්නා සම්පත් ඵලදායී ලෙස ආර්ථික කටයුතු සඳහා යොදවාගෙන නොතිබූ බව තහවුරු විය. වගාවන් සඳහා හාවිතා නොකළ ඉඩම 8 හා 9 රූප මගින් නිරූපණය වේ.



8 - රූපය



9 - රූපය

(ඊ) මිරිදිය මත්ස්‍ය ව්‍යාපෘතිය ක්‍රියාත්මක කිරීම

---

පෞද්ගලික පාර්ශවයක් වෙත මිරිදිය මත්ස්‍ය ව්‍යාපෘතියක් ආරම්භ කිරීමට රජයේ ප්‍රසම්පාදන මාර්ගෝපදේශ ක්‍රියා පටිපාටි අනුගමනය කිරීමකින් තොරව ඵරගම කම්හල් භූමියෙන් අක්කර 05 ක් විෂය භාර අමාත්‍යතුමාගේ උපදෙස් අනුව බදු දීමට සංස්ථාවේ නිසිබලධාරීවරයා විසින් 2019 මැයි 02 දින අනුමැතිය ලබාදී තිබුණි. එම ව්‍යාපෘතිය ආරම්භ කිරීම සඳහා දෙපාර්ශවය අතර ලිඛිත ගිවිසුමකට එළඹී නොතිබූ අතර, එම ආයෝජකයා විසින් ව්‍යාපෘතිය ආරම්භ කර තිබුණි. නමුත් ඔහු විසින් මාසික බදු කුලිය ලෙස රු.15,000 ක් සංස්ථාව වෙත ගෙවීමට එකඟවී තිබුණද, එම බදු කුලියද මේ දක්වා ගෙවා නොතිබුණි.



(උ) වාහන උපයෝජනය  
-----

වර්තමානය වන විට සංස්ථාව විසින් නිෂ්පාදන කටයුතු පවත්වාගෙන යනු ලබන එකම උළු කම්හල වන එරගම උළු කම්හලේ දෛනික ආදායම් බැංකුගත කිරීම සඳහා කි.මි. 12 ක පමණ දුරින් පිහිටි අම්පාර නගරය වෙත රථ වාහන නොමැති දුෂ්කර මාර්ගයක් භාවිතා කර යා යුතුව තිබුණි. තවද, සංස්ථාව සතු වන අක්කර 232 ක් පමණ වන භූමියෙන් අනවසර ඉඩම් අත්පත් කර ගැනීම් පිළිබඳව පරීක්ෂාව, (භූමිය ආරක්ෂා කිරීමට සොයා බැලීම) සංස්ථාව සතු ඉඩම්වල සිදු කරන අනවසර වැලිතොටුපලවල් පරීක්ෂාව, ප්‍රධාන කාර්යාලය සමඟ රාජකාරී කටයුතු කිරීම හා විශේෂයෙන් දිවා හා රාත්‍රී කාල වලදී කම්හල් සේවකයින් හදිසි අනතුරු වලට හාජනය වීම වැනි අවස්ථා වලදී අවශ්‍ය වන සියලු ප්‍රවාහන අවශ්‍යතා සඳහා කම්හල සතුව ඉතා දුර්වල තත්ත්වයේ පවතින 1991 වර්ෂයේ මිලදීගත් අංක 51 ශ්‍රී 8014 දරන කැබ් රථය පමණක් කම්හල වෙත ලබාදී තිබුණි.

(ඌ) කැළෑ ඉඩම උපයෝජනය නොකිරීම  
-----

2012 මැයි 04 දිනැති අංක AM/IM/2018 දරන තක්සේරු දෙපාර්තමේන්තුවේ උභව සහ නැගෙනහිර පළාත් කාර්යාලය මගින් ලබාදී තිබූ තක්සේරු වාර්තාව අනුව 2011 වර්ෂයේදී මෙම කම්හල සතු ඉඩම්, ගොඩනැගිලි, යන්ත්‍රෝපකරණ සහ වාහන වල එකතු වටිනාකම රු.42,650,000 ට තක්සේරු කර තිබුණි. එම තක්සේරු වටිනාකම තුළ ඇතුළත් ඉඩම් වල වටිනාකම රු.14,150,000 ක් විය. සංස්ථාව සතු අක්කර 232 ක් පමණ වූ ඉඩම් වලින් අක්කර 34 ක ඉඩම උළු නිෂ්පාදනයට මැටි ලබා ගැනීමට සහ කම්හල පවත්වාගෙන යාමට අවශ්‍ය භූමිය ලෙස භාවිතා කරන ඉඩම හැර, එම භූමියෙන් ඉතිරි විශාල භූමි ප්‍රමාණයක් ඵලදායී කාර්යයකට යොදා නොගෙන නිෂ්කාර්යාව පැවතුණි.

(ඵ) ධාවනය කළ නොහැකි තත්ත්වයේ වාහන අපහරණය නොකිරීම

මුදල් හා ජනමාධ්‍ය අමාත්‍යාංශය මඟින් නිකුත් කර තිබූ 2018 මාර්තු 17 දිනැති වත්කම් කළමනාකරණ චක්‍රලේඛ අංක 01/2018 දරන “රජයේ මූල්‍ය නොවන වත්කම් කළමනාකරණය - ධාවනය කළ නොහැකි තත්ත්වයේ පවතින මෝටර් වාහන අපහරණය කිරීම” සම්බන්ධයෙන් නිකුත් කර තිබූ, චක්‍රලේඛය ප්‍රකාරව ධාවනය කළ නොහැකි තත්ත්වයේ පවතින සියලුම වාහන 2018 ජූනි 30 දිනට පෙර අපහරණය කළ යුතු වුවත්, සංස්ථාවේ එරෙහිව කම්භලෙහි පැවති ධාවනය කළ නොහැකි තත්ත්වයේ මෝටර් රථ වාහන 03 ක් අපහරණය කර නොතිබුණි. 10, 11 හා 12 රූප මඟින් නිරූපණය වේ.



10 - රූපය 41 ශ්‍රී 7940 - ලොරි රථය



11 - රූපය 36 ශ්‍රී 2451 මුක්ටරය



12 - රූපය 47 - 4192 ටිපර් රථය

(ඒ) කම්හල් භූමිය අනවසරයෙන් අල්ලා ගැනීම

-----

එරගම උළු කම්හලට අයත් වගා ඉඩමෙන් අක්කර 03, රුඩ් 01, පර්චස් 22 ක භූමි ජරමාණයක් නීති විරෝධී ලෙස පුද්ගලයෙකු විසින් දීර්ඝ කාලයක සිට අත්පත් කරගෙන ඇති බව සංස්ථාවේ ප්‍රධාන කාර්යාලය මගින් ලබා ගන්නා ලද ලිඛිත සනාථ කිරීම් අනුව තහවුරු විය. 2007 වර්ෂයේ සිට මෙම ගැටළුව නිරාකරණය කර ගැනීම සඳහා අක්කරෙයිපත්තුව දිසා අධිකරණයේ නඩුවක් විභාග කරමින් පැවතුණි. ඒ අනුව සංස්ථාව සතු ඉඩම් වල ආරක්ෂාව පිළිබඳව ප්‍රමාණවත් ආරක්ෂක ක්‍රියාමාර්ග අනුගමනය කර නොමැති බව තහවුරු විය.

(ඔ) සංස්ථාව සතු වත්කම් බාහිර පාර්ශවයන් වෙත ලබාදීම

-----

මෙම උළු කම්හල තුළ සේවය කළ සේවකයින් 100 දෙනෙකු 2012 වර්ෂයේදී ස්වේච්ඡා විශ්‍රාම වන්දි යෝජනා ක්‍රමය (VRS) යටතේ විශ්‍රාම යවා තිබුණි. මෙම කම්හලේ භූමිය, නිෂ්පාදන අමුද්‍රව්‍ය ලෙස මැටි සහ කම්හල සතු ඉඩම් හා ගොඩනැගිලි භාවිතා කර 2012 වර්ෂයේ සිට සඳහිරු සෑයට ගඩොල් නිෂ්පාදනය සඳහා යුද්ධ හමුදාව සහ සිවිල් ආරක්ෂක බලකාය වෙත නීත්‍යානුකූල ගිවිසුමකට එළඹීමකින් තොරව සංස්ථාවේ පාලන අධිකාරිය විසින් භාරදී තිබුණි. ඒ අනුව සංස්ථාවට අයත් මැටි නිධිය සහ ගොඩනැගිලි 10 ක් යුද්ධ හමුදාවට හා සිවිල් ආරක්ෂක බලකාය විසින් කිසිදු ගෙවීමකින් තොරව වර්තමානය දක්වා භාවිතා කිරීම සිදු කර තිබුණි. මෙම ගඩොල් නිෂ්පාදන කටයුතු යුද්ධ හමුදාව සහ සිවිල් ආරක්ෂක බලකාය අඛණ්ඩව වර්තමානය දක්වා කරගෙන යනු ලබන අතර, දේපළ ආරක්ෂා වීම හැර එමගින් සංස්ථාවට සෘජු මූල්‍ය ප්‍රතිලාභ කිසිවක් ලැබී නොතිබුණි. මේ අනුව සංස්ථාව සතු වත්කම් ඵලදායීව හා කාර්යක්ෂමව සංස්ථාවේ අභිවෘද්ධිය සඳහා යෙදවීමට ක්‍රියා කර නොමැති බව නිරීක්ෂණය විය.

3.1.3. තත්ත්ව පාලනය

(අ) නිෂ්පාදනවල තත්ත්වය පරීක්ෂා කිරීම

කම්හලේ වර්තමාන කළමනාකරු විසින් කේෂ්ත්‍ර විගණන පරීක්ෂාවේදී විගණනයට පැහැදිලි කළ පරිදි, උළු නිෂ්පාදනය සඳහා යොදා ගනු ලබන ප්‍රධාන අමුද්‍රව්‍ය වන මැටි වල අඩංගු වැලි ප්‍රතිශතයේ යෝග්‍යතාවය අතීතයේ සිට භාවිතා කරනු ලැබූ සරල තත්ත්ව පර්යේෂණ උපකරණයක ආධාරයෙන් නිෂ්පාදන කළමනාකරු විසින් පරීක්ෂා කරනු ලබයි. මීට අමතරව උළු කැටයක බර සහ එය වියළීම ප්‍රමාණවත් පරිදි සිදු වී තිබේද යන්න කම්හල් කළමනාකරු විසින් පරීක්ෂාවට භාජනය කිරීම සිදු කරනු ලබයි. දීර්ඝ කාලයක සිට කම්හලේ සේවය කරනු ලබන වර්තමාන කම්හල් කළමනාකරු සිය අත්දැකීම් සහ හැකියාව මත පදනම්ව මෙම කාර්යය සිදු කරනු ලබන බව නිරීක්ෂණය විය. ඒ සඳහා වැඩිදියුණු කළ පර්යේෂණ හා තත්ත්ව පාලන අංශයක් හඳුන්වා දී නොතිබූ අතර, පුහුණු කළ හා සුදුසුකම් සහ හැකියාව සහිත නිලධාරියෙකු ඒ සඳහා යොදවා නොතිබුණි. මෙම කරුණු හේතුකොට ගෙන නිෂ්පාදිත උළු වල ගුණත්වය ඒකාකාරීව ආරක්ෂා කර ගැනීම සහ නිෂ්පාදන විවිධාංගීකරණය හා නව නිමැවුම් කලා යොමු වීමට අදාළව කිසිදු පියවරක් ගෙන නොතිබුණි.

(ආ) නිෂ්පාදන පර්යේෂණ හා පුහුණුව

පර්යේෂණ හා පුහුණු අංශයක් කම්හල සතුව හෝ සංස්ථාව සතුව නොමැති අතර, 2012 මාර්තු 31 ස්වේච්ඡා විග්‍රාම වන්දි යෝජනා ක්‍රමය ක්‍රියාත්මක කිරීමෙන් පසුව නිෂ්පාදනය හා අලෙවිය සම්බන්ධයෙන් අඛණ්ඩව සිදු කෙරෙන විධිමත් සේවක පුහුණු ක්‍රමවේදයක් හෝ සේවක අභිප්‍රේෂණ ක්‍රමවේදයක් ක්‍රියාත්මක කර නොතිබුණි. ස්වේච්ඡා වන්දි යෝජනාව ක්‍රියාත්මක වීමෙන් පසු කම්හල් නිෂ්පාදන කාර්යය සිදු කළද, සේවක පුහුණුවට සහ පර්යේෂණ කටයුතු සඳහා අවධානය යොමු කර නොතිබීම නිසා නිෂ්පාදන වල කාර්යක්ෂමතාවය සහ ඵලදායිතාව ඉතා පහළ මට්ටමක පවතින බවත්, පවත්නා සම්පත් උපරිම මට්ටමින් උපයෝජනය නොකරන බවත් නිරීක්ෂණය විය.

(ඇ) සේවක ආරක්ෂාව

උළු නිෂ්පාදන ක්‍රියාවලිය සඳහා අමුද්‍රව්‍ය සපයා ගැනීමේ සිට නිමි භාණ්ඩ වර්ග කිරීම දක්වා වූ එක් එක් අදියරේ කාර්යයන් සලකා බැලීමේදී කම්හල් සේවකයින්/ නිලධාරීන් නිරන්තරයෙන් අවධානමකට මුහුණ දීමේ හැකියාව පවතින බව නිරීක්ෂණය වූ අතර, ඔවුන්ගේ ආරක්ෂාව හා සුභ සාධනය වෙනුවෙන් කම්හල් පරිශ්‍රයේ ආරක්ෂාව සඳහා ආරක්ෂිත විධිවිධාන සලසා

නොතිබුණි. මෙම කරුණු මත පදනම්ව සේවක ආරක්ෂාව, නිෂ්පාදන කාර්යක්ෂමතාවය සහ සේවක අභිප්‍රේරණයට සෘජු සාංකාතමක බලපෑමක් සිදුව ඇති බව නිරීක්ෂණය විය.

### 3.1.4. නිෂ්පාදන පිරිවැය හා මෙහෙයුම් කටයුතු

#### (අ) නිෂ්පාදන පිරිවැය ගණනය කිරීම

එරගම කම්හලේ නිෂ්පාදිත උළු කැටයක මිල (නිෂ්පාදන පිරිවැය) තීරණය කිරීමේදී නිෂ්පාදනයට අවශ්‍ය ප්‍රධාන අමුද්‍රව්‍ය වන කම්හල් භූමිය මගින් ලබා ගන්නා මැටි වල මිල සහ කම්හල් යන්ත්‍ර සූත්‍ර ක්ෂය වීම් නිෂ්පාදන පිරිවැයට ඇතුළත් කිරීම සහ සෘජු නිෂ්පාදන පොදු කාර්යය වියදම් හඳුනාගෙන ඇතුළත් කිරීමකින් තොරව උළු කැටයක නිෂ්පාදන පිරිවැය ගණනය කිරීම නිසා නිෂ්පාදන පිරිවැය අඩුවෙන් ගණනය කර තිබුණි. එය සංස්ථාව ඉතා දිගුකාලයක සිට අලාභ ලැබීමට එක් ප්‍රධාන හේතුවක් වී තිබුණි. මෙම නිෂ්පාදන පිරිවැය ගණනය කිරීම සඳහා පිරිවැය ගණකාධිකරණ පිරිවැය ක්‍රමවේද (Costing Method) කිසිවක් සංස්ථාව විසින් අනුගමනය කර නොතිබුණි.

#### (ආ) නිෂ්පාදන විවිධාංගීකරණය

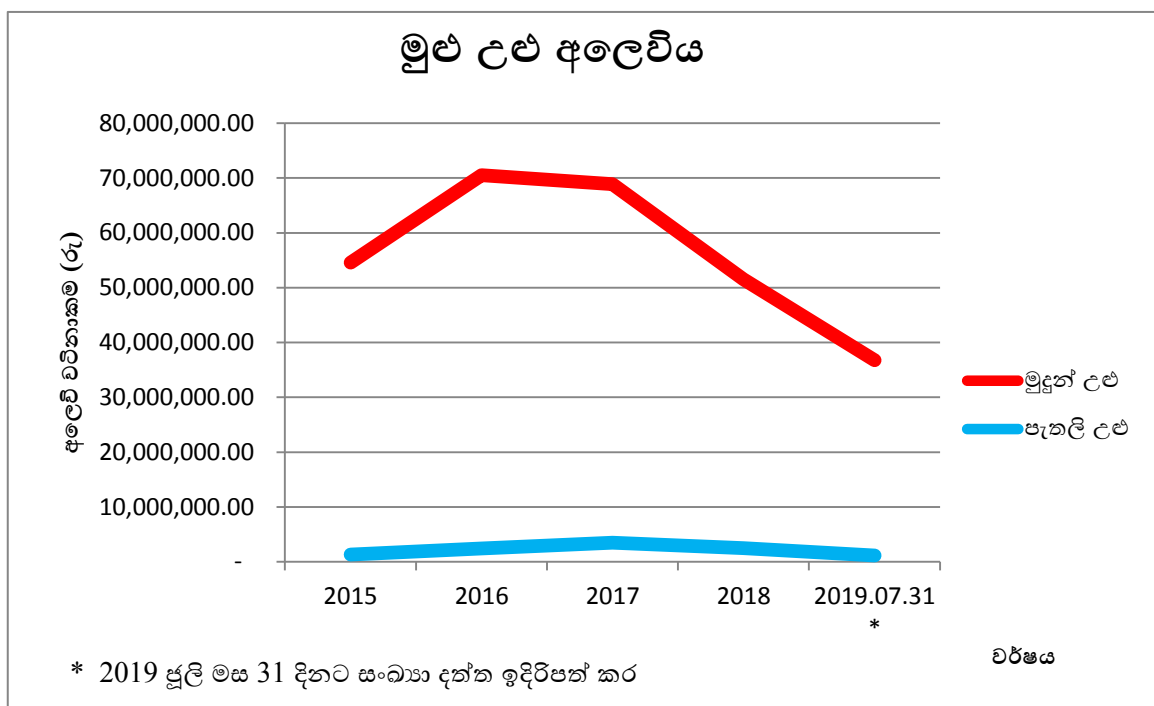
එරගම උළු කර්මාන්තශාලාව 1958 වර්ෂයේ ස්ථාපිත කර තිබුණි. එදින සිට වර්තමානය දක්වාම පුරා වර්ෂ 60 ක කාලයක් තුළම පැතලි උළු සහ මුදුන් උළු නිෂ්පාදනයේ නිරතවී සිටීම හැර තරඟකාරීත්වයට මුහුණ දීමට සහ කාලීන අවශ්‍යතා අනුව නිෂ්පාදනවල ස්වරූපය වෙනස් කිරීමට ඉලක්ක වෙළඳපොල (Target Market) අරමුණු කරගෙන, නිෂ්පාදන විවිධාංගීකරණයක් කිරීම සඳහා සංස්ථාවේ අවධානය යොමුවී නොතිබුණි. ශ්‍රී ලංකාවේ මැටි හා මැටි ආශ්‍රිත නිෂ්පාදනය නම් වූ පුළුල් අරමුණු හා පරමාර්ථ පෙරදැරිව සංස්ථාව සංස්ථාපනය කර තිබුණි. මෙම සංස්ථාවේ වසර 60 ක පමණ ක්‍රියාකාරී කාලපරිච්ඡේදය තුළ සංස්ථාවේ පරිපාලන හා කළමනාකරණ කාර්යය භාරය ඉටු කළ සංස්ථාවේ පාලන අධිකාරියට සංස්ථාවේ මූලික අරමුණු හා පරමාර්ථත්, සංස්ථාවේ සමාජ මෙහෙවරත් නිවැරදිව හඳුනා ගැනීමට හා ඊට අනුකූලව කාලීන අවශ්‍යතා මත සංස්ථාවේ නිෂ්පාදන රටාව වෙනස් කිරීමටත්, නව නිෂ්පාදන කරා පිය නැගීමටත් නොහැකි වී තිබුණි. එය සංස්ථාවේ වර්තමාන අකාර්යක්ෂමතාවයට දැඩිව බලපා තිබුණි. උළු කර්මාන්තයේදී ජනතා සිතූම් පැතුම් හා නව නිෂ්පාදන හඳුන්වා දීමටත්, ඊට යෝග්‍ය වෙනස්කම් ඉටු කරලීමට සහ මැටි ආශ්‍රිත නිෂ්පාදන සිදුකිරීමට සංස්ථාව මෙහෙයවීමට කළමනාකරණය අපොහොසත් වීම නිසා සංස්ථාව වෙළඳපොල තුළ තරඟකාරී සාර්ථක නිෂ්පාදකයෙකු වී නොතිබුණි.

### 3.1.5 අලෙවිකරණ

#### (අ) එරගම කම්හලේ උළු අලෙවිය ඇගයීම

සංස්ථාව උළු කම්හල් ආරම්භ කළ දින සිට වර්තමානය දක්වා වූ මුළු කාල පරිච්ඡේදය තුළ අඛණ්ඩව උළු නිෂ්පාදනය කර අලෙවි කිරීමේ නිරත එකම උළු කම්හල ලෙස මෙම කම්හල හැඳින්විය හැක. නමුත් සංස්ථාව යටතේ පාලනය වන අනෙකුත් උළු කම්හල් වල සහ එරගම උළු කම්හලේ උළු අලෙවිය සඳහා පූර්ව අලෙවි සැලැස්මක් සකස් කර එම සැලැස්ම පදනම් කරගෙන වාර්ෂිකව උළු අලෙවි කිරීම් සිදු කර නොතිබුණි. ඒ අනුව එරගම කම්හලේ පසුගිය වර්ෂ 04 ක සහ 2019 වර්ෂයේ ජූලි 31 දින දක්වා කාලසීමාව තුළ පැනලි උළු සහ මුදුන් උළු අලෙවිය පහත වගුව සහ ප්‍රස්ථාර සටහන මගින් නිරූපණය කෙරේ.

වර්ෂය	පැනලි උළු		මුදුන් උළු	
	උළු කැට	රු.	උළු කැට	රු.
2015	1424198	54,550,794	23930	1,335,915
2016	1720380	70,514,270	39974	2,433,455
2017	1531141	68,901,345	53518	3,478,670
2018	1145508	51,547,860	38349	2,492,685
2019.07.31 *	816585	36,746,325	17442	1,133,730



- (i) ඉහත වගුව සහ ප්‍රස්ථාර සටහනට අනුව එරගම කම්හලේ පැතලි උළු අලෙවි වටිනාකම 2015 වර්ෂයේදී රු.54,550,794 ක් වූ අතර, 2016 වර්ෂයේදී එම වටිනාකම රු.70,514,270 ක් දක්වා වැඩි වී තිබුණි. නමුත් 2017 වර්ෂයේ සිට 2019 ජූලි 31 දින දක්වා වූ කාල පරිච්ඡේදය තුළ සංස්ථාවේ පැතලි උළු අලෙවි වටිනාකම ක්‍රමයෙන් අඩු වීමේ ප්‍රවණතාවයක් නිරීක්ෂණය විය.
- (ii) 2015 වර්ෂයේදී මුදුන් උළු අලෙවි වටිනාකම රු.1,335,915 ක් වූ අතර, එම අලෙවි වටිනාකම 2016 හා 2017 වර්ෂය දක්වා ක්‍රමයෙන් වර්ධනය වී 2017 වර්ෂයේදී එම වටිනාකම රු.3,478,670 ක් විය. නමුත් කම්හලේ මුදුන් උළු අලෙවිය 2017 වර්ෂයෙන් පසුව ක්‍රමයෙන් අඩු වීමේ ප්‍රවණතාවයක් නිරීක්ෂණය වූ අතර, 2018 වර්ෂයේදී එම අලෙවි වටිනාකම රු.2,492,685 ක් විය.

(ආ) අලෙවි නියෝජිතයින් මගින් අලෙවි කිරීම

එරගම කම්හලේ උළු අලෙවි කිරීම සඳහා අලෙවි නියෝජිතයින් මගින් උළු අලෙවි කිරීමේ උපක්‍රමය අනුගමනය කර තිබුණි. ඒ අනුව 2005 වර්ෂයේ සිට 2018 වර්ෂය දක්වා වූ කාලසීමාව තුළ වරින් වර පුද්ගලයින් 07 දෙනෙකුට අලෙවි නියෝජිත ධුරය ප්‍රදානය කර තිබූ අතර, අද වන විට ඔවුන් අතරින් අලෙවි නියෝජිතයන් 06 දෙනෙකු විසින් සංස්ථාවේ උළු අලෙවි කිරීමේ කටයුතු සිදු කරනු ලැබේ. 2018 වර්ෂයේ සහ 2019 ජූනි මාසය දක්වා වූ එරගම කම්හලේ මුළු උළු අලෙවි ආදායම විශ්ලේෂණය කිරීමේදී 2018 වර්ෂයේදී මුළු උළු අලෙවි ආදායමින් සියයට 76.88 ක්ද, 2019 ජූනි දක්වා කාලය තුළ මුළු අලෙවි ආදායමින් සියයට 77.97 ක්ද අලෙවි නියෝජිතයන් මගින් සිදු කරන ලද අලෙවි ආදායම් වන බව පහත වගුව අනුව නිරීක්ෂණය විය.

අලෙවි නියෝජිතයාගේ නම	අලෙවි නියෝජිත ධුරය ලබාගත් දිනය	අලෙවි ආදායම	
		2018 වර්ෂය රු.	2019 ජූනි දක්වා රු.
M.A. ටයිල්	2005.05.01	7,721,293	4,308,440
A.A. කබ්ඊ	2005.05.01	6,337,840	5,610,156
M.I. නාගර්කම්බි	2005.05.01	2,802,968	1,487,868

M.I. මීරාන්	2008.01.01	9,570,537	4,902,537
A.M.හනීෆා	2015.12.01	1,121,700	-
S.M.රුක්ෂාන්	2016.11.25	13,253,015	7,582,117
I.L.M.රුබයිත් ස්මයිල් මෝටර්ස්	2018.03.05	740,987	-
මුළු අලෙවි නියෝජිත ආදායම		41,548,340	23,891,118
මුළු උළු අලෙවි ආදායම		54,040,545	30,639,952
මුළු උළු අලෙවි ආදායමින් නියෝජිත අලෙවි ආදායම ප්‍රතිශතයක් ලෙස		76.88%	77.97%

ඉහත තත්ත්වය සලකා බැලීමේදී අලෙවි කේෂ්ත්‍රයේ නියුතු දේශීය අලෙවි නියෝජිතයන් අනෙකුත් කම්හල්ද ආවරණය වන පරිදි දිවයින පුරාම පත් කිරීම ඉතා වැදගත් සාධකයක් බව නිරීක්ෂණය විය.

(ඇ) රාජ්‍ය අංශයේ ආයතන සඳහා වට්ටම් ලබාදීම

2016 ජූලි 20 දින එවකට සිටි නිසිබලධාරීවරයා විසින් කම්හල් වල අලෙවි කටයුතු ප්‍රවර්ධනය කිරීම සඳහා සියයට 10 ක වට්ටමක් හඳුනාගත් රාජ්‍ය ආයතන 06 ක් සඳහා ලබාදීමට අනුමත කර තිබුණි. නමුත්, එම රාජ්‍ය ආයතනය මගින් ඒ සඳහා යහපත් ප්‍රතිචාරයක් සංස්ථාව වෙත දක්වා නොතිබුණි. ඒ අනුව එම අලෙවිකරණ උපාය මාර්ගය කම්හලේ උළු අලෙවිය සඳහා ක්‍රියාත්මක කිරීමට නොහැකි වී තිබුණි. නමුත් කාලීන අවශ්‍යතා මත පදනම්ව සංස්ථාවේ අලෙවිය ඉහළ නැංවීමටත් පවත්නා ආර්ථික ශක්තිය මත සංස්ථාවේ නිෂ්පාදන අලෙවි කර ගැනීමටත් මෙම අලෙවි උපාය මාර්ගය යොදා ගැනීමට කළමනාකරණයේ අවධානය යොමු කර නොතිබුණි.

(ඈ) වට්ටම් මත උළු අලෙවි කිරීම

අලෙවි නියෝජිතයන් මගින් එරෙහි කම්හලේ උළු අලෙවි කිරීමේදී 2016 දී සියයට 5 ක වට්ටමක් ලබාදී තිබූ අතර, 2018 වර්ෂය වන විට එම වට්ටම් ප්‍රතිශතය සියයට 15 දක්වා වැඩි කර තිබුණි. 2019 ජූනි 13 වන දින සිට මෙම කම්හලේ උළු තොගය අඩුවීම හේතුවෙන් සියලුම අලෙවි නියෝජිතවරුන් සඳහා ලබාදෙන වට්ටම සියයට 5 කින් අඩු කිරීමටත්, සියලුම පාරිභෝගිකයින් වෙත වට්ටමක් රහිතව උළු අලෙවි කිරීමටත් සංස්ථාවේ පාලන අධිකාරිය විසින් තීරණය කර තිබුණි. ඉහත පරිදි අලෙවි නියෝජිතයන්ට හා පාරිභෝගිකයන්ට වට්ටම් මත උළු අලෙවි කිරීම එක් අලෙවි උපක්‍රමයක් වුවත්, කම්හලේ නිෂ්පාදිතයන් ගෘහ නිර්මාණ ශිල්පීන්ට හඳුන්වාදී එමගින් අලෙවිය ඉහළ නැංවීමේ හැකියාවක් පවතින බව නිරීක්ෂණය විය.



(ඉ) නිෂ්පාදිත උළු අලෙවිකරණ උපාය මාර්ගවල දුර්වලතා පැවතීම

-----

වර්තමානය වන විට සංස්ථාවේ සහ එරගම කම්හල සඳහා යොදාගනු ලබන අලෙවිකරණ උපාය මාර්ග ලෙස නියෝජිතයින් මගින් අලෙවි කිරීම සහ වට්ටම් ලබාදී අලෙවි කිරීම පමණක් සිදු කරනු ලැබේ. වාර්ෂිකව අලෙවිය සඳහා අලෙවි සැලැස්මක් සකස් නොකරන අතර, අලෙවි ප්‍රවර්ධනය සඳහා නවීන අලෙවිකරණ උපාය මාර්ග අනුගමනය නොකරන බව නිරීක්ෂණය විය.

**3.2. තාවකාලිකව නිෂ්පාදන කටයුතු නතර කරන ලද කම්හල්**

---

සංස්ථාව සතු උළු කම්හල් 04 ක නිෂ්පාදන කටයුතු 2018 ජනවාරි 25 දින සිට එවකට සංස්ථාවේ පරිපාලන හා මෙහෙයුම් කටයුතු කළ නිසිබලධාරීවරයාගේ උපදෙස් මත තාවකාලිකව නතර කර තිබුණි. එසේ නිෂ්පාදන කටයුතු තාවකාලිකව නතර කරන ලද කම්හල් ලෙස මහියංගනය, යටියන, උස්වැව සහ බිංගිරිය යන කම්හල් 04 හැඳින්වීමට පුළුවන. මෙම කම්හල් වල නිෂ්පාදන කටයුතු නතර කිරීමට ප්‍රධාන වශයෙන් හේතු වූ කරුණු ලෙස,

- (I) රජයේ ප්‍රතිපත්තිමය තීරණය මත ඇස්බැස්ටෝස් තහනම් කිරීමට රජය විසින් ගන්නා ලද අමාත්‍ය මණ්ඩල තීරණය ඉවත් කිරීම නිසා උළු අලෙවියට බාධා ඇති වීම,
- (II) නිෂ්පාදිත උළු අලෙවි නොවී විශාල තොග ලෙස එක් රැස් වී තිබීම නිසා සංස්ථාව මූල්‍ය දුෂ්කරතා වලට භාජනය වීම,
- (III) හමුදාව සහ කොන්ත්‍රාත් සේවකයින් යොදවා උළු නිෂ්පාදනය කිරීම මත, උසස් තත්ත්වයෙන් තොර උළු නිෂ්පාදනය කිරීම සහ අලෙවි කරන ලද උළු පාරිභෝගිකයින් විසින් ප්‍රතික්ෂේප කිරීම යන කරුණු හේතු වී තිබුණි.

ඉහතින් සඳහන් තාවකාලික නිෂ්පාදන කටයුතු නතර කරන ලද උළු කම්හල් වල නිෂ්පාදන ධාරිතාවය පිළිබඳ විස්තර පහත පරිදි විය.

කම්හල  නිෂ්පාදිත උළු වර්ගය	ධාරිතාවය උළු කැට (දිනකට)			
	මහියංගනය	උස්වැව	යටියන	බිංගිරිය
පැනලි උළු පිලි 1	5,800	11,600	5,600	4,000
පැනලි උළු පිලි 2	5,800	-	-	-
සෙවණ විශේෂ උළු	5,800	-	-	-
නව සෙවණ උළු	5,800	-	-	-
මුදුන් උළු	890	1,024	950	1,025
මාලිගා උළු	2,500	-	-	-
සිංහල කොකු උළු			3,000	2,500
ඇස්බැස්ටෝස් ආවරණය කරන උළු	-	1,024	-	2,500

**3.2.1. යන්ත්‍ර හා අනෙකුත් පහසුකම් උපයෝජනය**

---

(අ) යන්ත්‍ර සූත්‍ර සේවා කිරීමට සිදුවීම

---

2018 ජනවාරි 25 දින සිට වර්තමානය දක්වා වසරකට අධික කාලයක් නිෂ්පාදන කටයුතු තාවකාලිකව නතර කර තිබීම නිසා යළි නිෂ්පාදන කටයුතු ආරම්භ කිරීම සඳහා එම කම්හල් වල පවතින යන්ත්‍ර සූත්‍ර සේවා කිරීමේ අවශ්‍යතාවයක් ඇතිවී තිබුණි.

(ආ) වත්කම් උභය උපයෝජනය

---

නිෂ්පාදන කටයුතු තාවකාලිකව නතර කරන ලද කම්හල්වල වත්කම් පිළිබඳව තක්සේරු දෙපාර්තමේන්තුව මඟින් ලබාගෙන තිබූ තක්සේරු වාර්තා අනුව කම්හල් සතු වත්කම්වල වෙළඳපොල එකතු වටිනාකම් රු.156,171,000 ක් විය. 2018 ජනවාරි 25 දින සිට මෙම කම්හල් වල නිෂ්පාදන කටයුතු තාවකාලිකව නතර කිරීම නිසා එම වත්කම් වර්ෂයකට වැඩි කාලයක් නිෂ්කාර්යාව පැවතුණි. තවද, එම වත්කම්වල තක්සේරු වටිනාකම් මූල්‍ය ප්‍රකාශන වලට ගෙන නොතිබුණි. විස්තර පහත වගුව මඟින් දැක්වේ.

කම්හල	තක්සේරු කළ දිනය සහ අංකය	තක්සේරු කළ වත්කම් විස්තරය	තක්සේරු වටිනාකම  රු.
මහින්දාය	2006.10.11 බදු/ඉන්/2728	ඉඩම් ගොඩනැගිලි, යන්ත්‍ර උපකරණ සහ වාහන	57,250,000
යටියන	2011.10.04 මාත/ඊ/වී/1084	කම්හල් පරිශ්‍රයේ දේපළ වටිනාකම	35,000,000
උස්වැව	2007.07.21 ආර්ථි/එල්එම්/3768	ඉඩම් ගොඩනැගිලි, යන්ත්‍ර සූත්‍ර, ලී බඩු හා වාහන	26,500,000
බිංගිරිය	2011.05.11 කුරු/ඉව/2479/2480	කම්හලේ සියලුම වත්කම්	37,421,000
එකතුව	-		<u>156,171,000</u>

(ඇ) ඉඩම් නීත්‍යානුකූලව පවරා නොගැනීම

සංස්ථාවේ ප්‍රධාන කාර්යාලය මඟින් විගණනයට ඉදිරිපත් කරන ලද ලිඛිත සනාථන සාක්ෂි අනුව තාවකාලිකව නිෂ්පාදන කටයුතු නවතා දමන ලද කම්හල් 03 ක් සතුව අක්කර 75, රුඩ් 01, පර්චස් 34 ක ඉඩම් පැවතුණි. මෙම ඉඩම්වල නීත්‍යානුකූල අයිතිය 2019 වර්ෂයේ ජූලි දක්වා සංස්ථාව වෙත පවරාගෙන නොතිබුණි. තවද, එම කම්හල් සතු ඉඩම් ඵලදායී ආයෝජන කාර්යයක යෙදවීමට කටයුතු කර නොතිබුණි. එම ඉඩම් පිළිබඳ විස්තර පහත පරිදි විය.

කම්හල -----	හිමිකාරත්වය සනාථ කරන ලේඛනය -----	භූමි ප්‍රමාණය -----		
		අක්කර -----	රුඩ් -----	පර්චස් -----
යටියන	1980.10.21 දින දරන 1/80 දරන පිඹුරු පත්‍රය	06	01	11.5
යටියන	1963.09.06 දිනැති 13751 දරන ගැසට් පත්‍රය	21	02	05
යටියන	1971.04.29 දිනැති අංක 263 දරන ගැසට් නිවේදනය	19	02	18.9
උස්වැව	අංක අ.ග.පි. 413 පිඹුරු පත්‍රය	16	03	29
බිංගිරිය	1980.03.19 දිනැති අංක 1591 පිඹුරු පත්‍රය	03	-	17
බිංගිරිය	1980.03.19 දිනැති අංක 1592 දරන පිඹුරු පත්‍රය	-	-	9.5
	1978.07.07 දිනැති අංක 3/63/458 දරන ප්‍රගමන අනුරේඛනය	07	03	23
එකතුව		<u>72</u>	<u>11</u>	<u>113.9</u>

(ඇ) වාහන අපහරණය කිරීම

මුදල් හා ජනමාධ්‍ය අමාත්‍යාංශය මඟින් නිකුත් කර තිබූ 2018 මාර්තු 17 දිනැති වත්කම් කළමනාකරණ චක්‍රලේඛ අංක 01/2018 දරන “රජයේ මූල්‍ය නොවන වත්කම් කළමනාකරණය, ධාවනය කළ නොහැකි තත්ත්වයේ පවතින මෝටර් වාහන අපහරණය කිරීම” සම්බන්ධයෙන් නිකුත් කර තිබූ චක්‍රලේඛය ප්‍රකාරව ධාවනය කළ නොහැකි තත්ත්වයේ පවතින සියලුම වාහන 2018 ජූනි 30 දිනට පෙර අපහරණය කළ යුතු වුවත්, නිෂ්පාදන කටයුතු තාවකාලිකව නවතා දමන ලද කම්හල් 04 ක පැවති ධාවන කළ නොහැකි තත්ත්වයේ මෝටර් රථ වාහන 11 ක් අපහරණය කිරීමකින් තොරව පැවතුණි. ඒවායේ ඡායාරූප ඇමුණුම 03 මඟින් ඉදිරිපත් කර ඇත.

(ඉ) කම්හල් භූමිය අනවසරයෙන් අල්ලා ගැනීම

මහියංගනය උළු කම්හලට අයත් ඉඩම් දීර්ඝ කාලයක සිට ප්‍රදේශයේ ජනතාව විසින් අනවසරයෙන් අල්ලාගෙන තිබුණි. මේ පිළිබඳව සංස්ථාවේ ප්‍රධාන කාර්යාලය මඟින් ලබා ගන්නා ලද ලිඛිත සානථ කිරීම් අනුව “කම්හලේ ඉඩම් වල අනවසර පදිංචිකරුවන් ලෙස පවුල් 125 කට අධික පිරිසක් සිටින බවත්, මෙම ගැටලුව වසර 30 කට අධික කාලයක සිට පවතින බවත්” තහවුරු විය. මෙම අනවසර පදිංචිකරුවන් වර්තමානය දක්වා ඉවත් කිරීමට සංස්ථාවේ කළමනාකරණයට නොහැකි වී තිබූ අතර, වර්තමානයේ ඉඩම් අල්ලාගත් පුද්ගලයින් සහ සංස්ථාව අතර, අධිකරණයේ නඩු කිහිපයක් විභාග වෙමින් පැවතුණි.

(ඊ) කම්හල් සතු වත්කම් බාහිර පාර්ශවයන් වෙත ලබාදීම

මෙම උළු කම්හල්වල සේවය කළ සේවකයින් 2012 වර්ෂයේදී ස්වේච්ඡා විශ්‍රාම වන්දි යෝජනා ක්‍රමය යටතේ (VRS) වන්දි ගෙවා විශ්‍රාම ගත්වා තිබූ අතර, එම කම්හල්වල ඉඩම් හා ගොඩනැගිලි භාවිතා කර, සඳහිරු සෑයට ගඩොල් නිෂ්පාදනය සඳහා රජයේ හමුදාවන් වෙත නීත්‍යානුකූල ගිවිසුමකට එළඹීමෙන් තොරව ලබාදී තිබුණි. ඒ අනුව වර්තමානය වන විටද මහියංගනය හා බිංගිරිය කම්හල් සතු ගොඩනැගිලි 16 ක් කිසිදු මූල්‍යමය ප්‍රතිලාභයක් ලබාදීමකින් තොරව ගුවන් හමුදාව පරිහරණය කරනු ලබන බව නිරීක්ෂණය විය.

(උ) කම්හල් කළමනාකරුගේ නිල නිවස උපයෝජනය

යටියන කම්හල පිහිටුවා තිබූ වයර්ලස් වත්ත නැමති ඉඩම, යටත් විජිත කාලයේ එංගලන්ත පාලන සමයේ එංගලන්තය සහ ශ්‍රී ලංකාව අතර පණිවිඩ හුවමාරු මධ්‍යස්ථානයක් ලෙස පවත්වාගෙන ගොස් තිබූ ස්ථානයකි. ඉංග්‍රීසීන් ලංකාවෙන් බැහැරව යන තෙක් පරිහරණය කරන ලද බිංගලාව එම ඉඩමෙහි පිහිටා තිබූ අතර, එම බිංගලාව පසුකාලීනව කම්හල්

කළමනාකරුගේ නිල නිවස වශයෙන් පරිහරණය කර ඇත. ඓතිහාසික වටිනාකමක් ඇති එම නිල නිවස වර්තමානය වන විට භාවිතයෙන් ඉවත් කර තිබූ අතර, ගොඩනැගිල්ල විනාශයට භාජනය වෙමින් පවතින බව නිරීක්ෂණය විය. යටියන කම්හලේ උපයෝජනය නොකළ නිල නිවාස 13 හා 14 රූප මඟින් නිරූපණය වේ.



13 - රූපය



14 - රූපය

**3.2.2. නිෂ්පාදනය සඳහා වන මැටි නිධිය අවසන් වීම**

බෙංගිරිය කම්හල සඳහා මැටි ලබාගත් “අස්වැද්දුම” නැමති මැටි නිධියේ මැටි අවසන්ව ඇති අතර, අළුතින් නිෂ්පාදන කටයුතු ආරම්භ කිරීමට නම් ප්‍රධාන අමුද්‍රව්‍ය ලෙස මැටි බාහිරින් ලබා ගැනීමේ අවශ්‍යතාවයක් ඇති වී තිබුණි.

**3.2.3 කම්හල් සතු උළු නිෂ්පාදනය**

තාවකාලිකව වසා දමන ලද කම්හල් වල 2017 වර්ෂයේදී මුළු උළු නිෂ්පාදනය උළු කැට 2,410,552 ක් වූ අතර, එම නිෂ්පාදනය 2018 වර්ෂය වන විට උළු කැට 182,308 ක් දක්වා අඩු වී තිබුණි. කම්හල් වල නිෂ්පාදන කටයුතු 2018 ජනවාරි 25 දින සිට තාවකාලිකව නතර කිරීම නිසා 2019 වර්ෂය තුළ නිෂ්පාදනයක් සිදු කර නොතිබුණු බව නිරීක්ෂණය විය. 2018 වර්ෂයේ සිට ඇස්බැස්ටෝස් තහනම ක්‍රියාත්මක කිරීමට ගෙන තිබූ රාජ්‍ය ප්‍රතිපත්තිමය තීරණය ඉවත් කිරීම නිසා ආදේශක භාණ්ඩයක් ලෙස උළු නිෂ්පාදනය 2017 වර්ෂයට සාපේක්ෂව 2018 වර්ෂය වන විට උළු කැට 2,228,244 කින් අඩු වී තිබුණි. ඒ අනුව කම්හල් සතු යන්ත්‍ර භාවිතා කර 2018 ජනවාරි 25 දිනෙන් පසුව කාර්යක්ෂම හා ඵලදායී නිෂ්පාදනයක නිරත වීමට සංස්ථාවට නොහැකි වී තිබුණි. නිෂ්පාදන පිළිබඳ විස්තර පහත පරිදි වේ.

වර්ෂය	2017	2018	2019
මුළු නිෂ්පාදනය උළු කැට	2,410,552	182,308	-

**3.2.4. අලෙවිකරණය**

සංස්ථාවේ තාවකාලිකව නිෂ්පාදන නතර කරන ලද කම්හල් 04 ක උළු අලෙවිය, නිෂ්පාදන පිරිවැය හා දළ ලාභය පහත වගුව මගින් ඉදිරිපත් කෙරේ.

වර්ෂය	විකුණුම් වටිනාකම රු.	නිෂ්පාදන පිරිවැය රු.	දළ ලාභය රු.
2017	75,271,385	28,934,355	46,337,030
2018	16,115,499	9,334,090	6,781,409
2019	9,523,401	5,857,417	3,665,984
එකතුව	100,910,285	44,125,862	56,784,423

(අ) උළු අලෙවිය

සංස්ථාවේ තාවකාලිකව නිෂ්පාදනය නවතා දමන ලද කම්හල් 04 ක 2017 වර්ෂයේ මුළු අලෙවිය වටිනාකම රු. 75,271,385ක් වූ අතර, එම අලෙවි වටිනාකම 2018 වර්ෂය වන විට රු. 16,115,499 ක් දක්වා රු.59.155.886 කින් එනම්, සියයට 78 කින් පහත වැටී තිබුණි. 2019 වර්ෂයේ ජූලි 31 දිනට වූ උළු අලෙවි වටිනාකම රු. 9,523,401 ක් වූ අතර 2018 වර්ෂයට සාපේක්ෂව 2019 වර්ෂයේ ජූලි 31 දින දක්වා ද උළු අලෙවියේ වර්ධනයක් සිදු වී නොතිබුණි.

(ආ) උළු කැටයක නිෂ්පාදන පිරිවැය, විකුණුම් මිල හා ලාභය තීරණය කිරීම

තීරණය කර තිබුණි. අනෙකුත් කම්හල් සඳහා ද ඉහත පරිදි ගණනය කරන ලද මිල, විකුණුම් මිල ලෙස තීරණය කර තිබුණි. ඒ අනුව සෙසු කම්හල් වලට එම මිල ඵලදායී විකුණුම් මිලක් වී නොතිබුණි. තවද, එරගම හැර සෙසු කම්හල් වලට ප්‍රධාන අමුද්‍රව්‍ය නොමිලයේ නොලැබීමත්, ප්‍රධාන අමුද්‍රව්‍ය වන මැටි කම්හල් භූමියෙන් ලබාගත්තද ඒ සඳහා නියමිත ප්‍රමිතිය ලබා ගැනීමට තවත් මැටි වර්ගයක් (කහ මැටි) මිශ්‍ර කිරීමට සිදු වීමත් නිසා ඒ සඳහා ද අමතර පිරිවැයක් දැරීමට සිදු වී තිබුණි. ඉහත පරිදි කම්හලෙන් කම්හලට උළු කැටයක් නිෂ්පාදනය කිරීම සඳහා එකිනෙකට වෙනස් වූ නිෂ්පාදන පිරිවැයක් පැවතියදී සමාන විකුණුම් මිලක් භාවිතා කිරීම නිසා උළු කැටයක ලාභය හා ලාභ ප්‍රතිශතය වෙනස් වී ඇති ආකාරය පහත වගුව මගින් දැක්වේ.

**පැතිලි උළු I**

කම්හල්	පැතිලි උළු	පිරිවැය රු.	විකුණුම් මිල රු.	එක් උළු කැටයක ලාභය රු.	ප්‍රතිශතයක් ලෙස විකුණුම් මිලට ලාභය %
එරගම	<b>i</b>	<b>19.63</b>	<b>45.25</b>	<b>25.62</b>	<b>56.62</b>
උස්වැව	i	28.67	45.25	16.58	36.64
මහියංගනය	i	26.9	45.25	18.35	40.55
යටියන	i	22.5	45.25	22.75	50.28
බිංගිරිය	i	31.82	45.25	13.43	29.68

**පැතිලි උළු II**

කම්හල්	පැතිලි උළු	පිරිවැය රු.	විකුණුම් මිල රු.	එක් උළු කැටයක ලාභය රු.	ප්‍රතිශතයක් ලෙස විකුණුම් මිලට ලාභය %
එරගම	<b>ii</b>	<b>19.63</b>	<b>28.65</b>	<b>9.02</b>	<b>31.48</b>
උස්වැව	ii	28.67	28.65	-0.02	-0.07
මහියංගනය	ii	26.9	28.65	1.73	6.04
යටියන	ii	22.5	28.65	6.15	21.47
බිංගිරිය	ii	31.82	28.65	-3.17	-11.06

**මුදුන් උළු I**

කම්හල්	මුදුන් උළු	පිරිවැය රු.	විකුණුම් මිල රු.	එක් උළු කැටයක ලාභය රු.	ප්‍රතිශතයක් ලෙස විකුණුම් මිලට ලාභය %
එරගම	<b>i</b>	<b>21.92</b>	<b>65.25</b>	<b>43.33</b>	<b>66.41</b>
උස්වැව	i	33.4	65.25	31.85	48.81
මහියංගනය	i	29.95	65.25	35.30	54.10
යටියන	i	35.35	65.25	29.90	45.82
බිංගිරිය	i	49.55	65.25	15.70	24.06

**මුදුන් උළු II**

කම්හල්	මුදුන් උළු	පිරිවැය රු.	විකුණුම් මිල රු.	එක් උළු කැටයක ලාභය රු.	ප්‍රතිශතයක් ලෙස විකුණුම් මිලට ලාභය %
එරගම	<b>ii</b>	<b>21.92</b>	<b>45.95</b>	<b>24.03</b>	<b>52.30</b>
උස්වැව	ii	33.4	45.95	12.55	27.31
මහියංගනය	ii	29.95	45.95	16.00	34.82
යටියන	ii	35.35	45.95	10.60	23.07
බිංගිරිය	ii	49.55	45.95	-3.60	-7.83



ඉහතින් සඳහන් වගු මගින් සංස්ථාවේ නිෂ්පාදන කටයුතු වල නිරත කම්හල් 05 ක උළු කැටයක නිෂ්පාදන පිරිවැය, විකුණුම් මිල, ඒ මත පදනම් වූ ලාභය සහ ලාභ ප්‍රතිශතය නිරූපණය කෙරේ. එරටම කම්හලේ නිෂ්පාදන පිරිවැය පදනමින් සෙසු කම්හල් සඳහා ද උළු කැටයක විකුණුම් මිල ගණනය කිරීම නිසා, එම කම්හල්වල නිෂ්පාදිත උළු කැටයක අලෙවිය මගින් උපයා ගත් ලාභ තීරුව පහළ ගොස් තිබූ බව නිරීක්ෂණය විය. මෙලෙස උළු කැටයක විකුණුම් මිල තීරණයේදී නිවැරදි ක්‍රමවේදයක් භාවිතා නොකිරීම නිසා තීරණය කරනු ලබන විකුණුම් මිල ක්‍රම ආර්ථිකමය වශයෙන් ඵලදායී මිලක් නොවීය. ඒ අනුව සංස්ථාවේ කම්හල්වල නිෂ්පාදිත උළු සඳහා තීරණය කළ විකුණුම් මිල සංස්ථාව දිගින් දිගටම පාඩු ලැබීමට හේතු වී තිබුණි.

(ඇ) දල ලාභය  
-----

සංස්ථාව යටතේ ක්‍රියාත්මක වූ උළු කම්හල් 04 ක 2017, 2018 වර්ෂවල සහ 2019 ජූලි 31 දින දක්වා වූ මුද්‍රාණ උළු, පැතලි උළු, සෙවන විශේෂ, නව සෙවන උළු අලෙවි වටිනාකම් පිළිවෙලින් රු. 75,271,385 ක්, රු. 16,115,499 ක් සහ රු. 9,523,401 ක් වී තිබුණි. ඒ අනුව එම කාලය තුළ මුළු නිෂ්පාදන පිරිවැය රු.44,125,862 ක්ද කාල පරිච්ඡේදය තුළ මුළු අලෙවි ආදායම රු.100,910,285 ක්ද වූ අතර, උළු අලෙවියෙන් මණ්ඩලය වසර 02 මාස 07 ක් තුළ ලැබූ දල ලාභය රු.56,784,423 ක් විය. මණ්ඩලයේ මිල තීරණය කිරීමේදී නිවැරදි ක්‍රමවේදයන් අනුව විකුණුම් මිල තීරණය කර තිබුණේ නම් මෙම දල ලාභය ඉහළ නංවා ගැනීමට අවස්ථා තිබුණි.

(ඈ) අලෙවි කළ උළු ප්‍රතික්ෂේප වීම  
-----

සංස්ථාවේ උස්වැව හා යටියන යන කම්හල් දෙක මගින් 2017 වර්ෂයේදී යාපනය දිස්ත්‍රික්කයේ වාචකච්චේරිය ප්‍රාදේශීය ලේකම් කාර්යාලය වෙත පැතලි උළු කැට 87,650 ක් හා මුද්‍රාණ උළු කැට 1,250 ක් රු.4,825,600 කට අලෙවි කර තිබුණි. මෙම උළු අතරින් උස්වැව කම්හල මගින් යවන ලද පැතලි උළු කැට 39,200 ක් සහ මුද්‍රාණ උළු කැට 412 ක් නියමිත ගුණත්වයෙන් නොතිබීම මත වාචකච්චේරිය ප්‍රාදේශීය ලේකම් කාර්යාලය විසින් ප්‍රතික්ෂේප කර තිබුණි. එහි වටිනාකම රු.2,147,288 ක් විය. මෙම ප්‍රතික්ෂේපිත උළු සඳහා සංස්ථාව විගණිත දිනය වන විට එකතු වටිනාකම රු.2,116,800 ක් වූ පැතලි උළු කැට 39,200 ක් නැවත වාචකච්චේරිය ප්‍රාදේශීය ලේකම් කාර්යාලය වෙත ලබාදී තිබුණි. ඒ අනුව 2017 වර්ෂයේදී ප්‍රමිතියෙන් තොර උළු නිෂ්පාදනය හා අලෙවි කිරීම නිසා සංස්ථාවට රු.2,116,800 ක පාඩුවක් සිදු වී තිබුණි.

3.2.5. ඉතිරි තොගය

2017, 2018 වර්ෂ අවසාන දිනට සහ 2019 ජූලි 31 දිනට කම්හල් 04 සතුව පැවති උළු තොග පිළිබඳව විස්තර හා පැහැදිලි කිරීම් පහත වගුව, සහ ඡායාරූප මගින් දක්වා ඇත.

කම්හල	මුළු තොග (උළු කැට)		
	2017	2018	2019 ජූලි 31 දිනට
උස්වැව	771,865	709,297	626,218
මහියංගනය	293,098	207,203	191,973
යටියන	296,834	234,760	205,079
බිංගිරිය	140,096	97,631	69,917
එකතුව	<b><u>1,501,893</u></b>	<b><u>1,248,891</u></b>	<b><u>1,093,187</u></b>

(අ) 2018 වර්ෂයේ සිට තාවකාලිකව නිෂ්පාදන කටයුතු නතර කර ඇති කම්හල් පිළිබඳ පරීක්ෂාවේදී මහියංගනය කම්හල සතුව 2019 ජූලි 31 දිනට පවතින උළු කැට 191,973 ක් අලෙවි කිරීමට සුදුසු ගුණාත්මකභාවයකින් නොපැවතුණි. එම තොගය කම්හල් භූමියේ ගොඩගසා ඇති ආකාරය කේෂ්ත්‍ර විගණන පරීක්ෂාවේදී නිරීක්ෂණය විය. උළු කැට අට්ටි ගැසීමේදී පිලි කැඩීම, අඩියේ ඇති උළු කැට මඩ හෝ පස් හේතුවෙන් දුර්වර්ණ වීම නිසා එම උළු අලෙවි කළ නොහැකි වී තිබුණි. එම තොගයෙන් උළු කැට 85,000 ක් 2012 වර්ෂයට පෙර නිෂ්පාදනය කළ උළු කැට විය. මහියංගන කම්හලේ උළු ගොඩ ගසා ඇති ආකාරය 13 හා 14 රූප මගින් නිරූපණය වේ.



13 - රූපය



14 - රූපය

(ආ) යටියන කම්හලේ 2019 ජූලි 31 දිනට පැවති උළු කැට නොගයෙන් නො. I ශ්‍රේණියේ පැවති උළු කැට 122,826 කින් මේ වන විට සියයට 10, සියයට 15 ප්‍රමාණයක් නිමි භාණ්ඩ අංගනයේ අවිච්චි හා වැස්සට නිරාවරණය වී තිබීම හේතුවෙන් දුර්වර්ණ වී එම උළු නො. I ශ්‍රේණියේ උළු ලෙස අලෙවි කර ගැනීමට නොහැකි තත්ත්වයට පත්වී තිබුණි. තවද, සිංහල කොකු උළු කැට 9,954 ක් වසර කිහිපයක් සිට පැවතියද, එම උළු කැට ගැණුම්කරුවන්ගෙන් ප්‍රතික්ෂේප වී අලෙවි කළ නොහැකි මට්ටමක පවතින බව නිරීක්ෂණය විය. එසේම වසරකට පෙර ගැණුම්කරුවෙකු විසින් රැගෙන යන ලද සිංහල කොකු උළු කැට (නො. I) 7,250 ක ප්‍රමාණයක්ද පාරිභෝගිකයන් විසින් ප්‍රතික්ෂේප කළ උළු කැටද එම නොග අතර විය. උළු කැට නොග ගොඩගසා ඇති ආකාරය 15 හා 16 රූප මගින් නිරූපණය වේ



15 - රූපය



16 - රූපය

(ඇ) උස්වැව කම්හලේ 2019 ජූලි 31 දිනට උළු කැට නොගය 626,218 ක් විය. එම උළු අවිච්චි හා ගසා තිබුණි. තවද, 2016 නොවැම්බර් මාසයෙන් පසු නිෂ්පාදිත උළු කැට 45,002 ක් තෙවන ශ්‍රේණියේ උළු කැට වූ අතර, එම තෙවන ශ්‍රේණියේ උළු අලෙවි කිරීමට නොහැකි බව කේෂ්ත්‍ර පරීක්ෂාවේදී කළමනාකරු විසින් ප්‍රකාශ කරන ලදී. උළු කැට ගොඩ ගසා ඇති ආකාරය 17 හා 18 රූප මගින් නිරූපණය වේ.



17 - රූපය



18 - රූපය

**3.3. දිගුකාලයක සිට වසා දමන ලද කම්හල්**

සංස්ථාව සතු කම්හල් වලින් වෑ උඩ, ඇලයාපත්තුව, ඔඩ්ඩුසුඩාන් සහ බංගදෙණිය යන කම්හල් 04 දීර්ඝ කාලයක සිට වසා දමා තිබුණි. මෙම කම්හල් ශ්‍රී ලංකාවේ පළාත් 03 ක් ආවරණය වන පරිදි දිස්ත්‍රික් 04 ක ස්ථානගතවී තිබූ අතර එම කම්හල් වසා දැමීම සඳහා පහතින් සඳහන් හේතු බලපා තිබුණි.

- I. උළු සඳහා වන පාරිභෝගික ඉල්ලුම සීඝ්‍රයෙන් පහත වැටීම.
- II. උළු නිෂ්පාදනය සඳහා අවශ්‍ය අමුද්‍රව්‍ය හිඟවීම.
- III. දිගුකාලයක සිට මෙම කම්හල් අඛණ්ඩව පාඩු ලබමින් පවත්වාගෙන යාම.
- IV. ඔඩ්ඩුසුඩාන් කම්හල උතුරු හා නැගෙනහිර පළාතේ පැවති යුධමය වාතාවරණය මත වසා දැමීම.

කම්හල් වසා දැමීමට අදාළ සාරාංශගත විස්තර පහත වගුව මගින් ඉදිරිපත් කර ඇත.

කම්හල -----	ධාරිතාවය පැතලි උළු කැට (වාර්ෂිකව) -----	වසා දමන ලද දිනය -----
වෑ උඩ	3,700,000	2009.01.19
ඇලයාපත්තුව	3,700,000	2009.08.26
ඔඩ්ඩුසුඩාන්	2,500,000	1990.08.26
බංගදෙණිය	3,700,000	2003.03.22

ඉහතින් සඳහන් කම්හල් අතරින් බංගදෙණිය කම්හල සතු ඉඩම් හැර සියළු වත්කම් 2010 අගෝස්තු 17 දින ටෙන්ඩර් කැඳවා විකුණා දමා තිබුණි. වර්තමානය වන විට එම කම්හල් සතුව භූමිය පමණක් පැවතුණි.

**3.3.1. වත්කම් සහ අනෙකුත් පහසුකම් උපයෝජනය**

-----

**(අ) ඉඩම් නීත්‍යානුකූලව පවරා ගැනීම**

-----

සංස්ථාවේ ප්‍රධාන කාර්යාලය මහින් විගණනයට ඉදිරිපත් කරන ලද ලිඛිත සනාථන සාක්ෂි අනුව දිගුකාලයක සිට වසා දමන ලද මෙම කම්හල් 04 සතුව අක්කර 63, රූඩ් 02, පර්චස් 16.7 ක ඉඩම් පැවතුණි. එම ඉඩම් වල නීත්‍යානුකූල අයිතිය 2019 ජූලි මස දක්වා සංස්ථාව වෙත පවරාගෙන නොතිබුණි. තවද, එම කම්හල් සතු ඉඩම් ඵලදායී ආයෝජනයක යෙදවීමටද කටයුතු කර නොතිබුණි. ඒ පිළිබඳ සාරාංශගත විස්තර පහත පරිදි වේ.

කම්හල -----	හිමිකාරත්වය සනාථ කරන ලේඛනය -----	භූමි ප්‍රමාණය -----		
		අක්කර -----	රූඩ් -----	පර්චස් -----
වෑ උඩ	අංක 1932 දරන පිඹුරු පත්‍රය	09	01	31
ඇලයාපත්තුව	අංක 3652 දරන පිඹුරු පත්‍රය	33	02	07
ඔඩ්ඩුසුඩාන්	අංක 3553 දරන පිඹුරු පත්‍රය	13	0	36.7
බංගදෙණිය	අංක 1674 දරන පිඹුරු පත්‍රය	07	01	22
එකතුව		<u>62</u>	<u>04</u>	<u>96.7</u>

**(ආ) වත්කම් උන උපයෝජනය**

-----

දීර්ඝ කාලයක සිට වසා දමන ලද කම්හල්වල වත්කම් පිළිබඳව තක්සේරු දෙපාර්තමේන්තුව මහින් ලබාගෙන තිබූ තක්සේරු වාර්තාවන් අනුව කම්හල් සතු වත්කම්වල තක්සේරු කළ දිනට වෙළඳපොල එකතු වටිනාකම රු.154,557,750 ක් විය. කම්හල් වසා දමන ලද දින සිට එම වත්කම් නිෂ්කාර්යාව පැවතුණි. තවද, එම වත්කම් වල තක්සේරු වටිනාකමේ මූල්‍ය ප්‍රකාශන වලට ගෙන නොතිබුණි. විස්තර පහත වගුව මගින් දැක්වේ.

කම්හල -----	කම්හල වසා දැමූ දිනය -----	තක්සේරු කළ දිනය සහ අංකය -----	තක්සේරු කළ වත්කම් විස්තරය -----	තක්සේරු වටිනාකම ----- රු.
වැ උඩ	2009.01.19	2011.05.11 කුරු/ඉව/2479, 2480	කම්හල සතු සියළු වත්කම්	100,400,000
ඇලයාපත්තුව	2009.08.26	2011.04.25 ප්‍රතිපා/033/02/3	ඉඩම්, ගොඩනැගිලි, යන්ත්‍ර සූත්‍ර, වාහන හා ගෘහ භාණ්ඩ	34,157,750
ඔඩ්ඩුසුඩාන්	1990.08.26	2012.12.31 MU/LM/42	ඉඩම් හා ගොඩනැගිලි	20,000,000 -----
එකතුව				<u>154,557,750</u>

(ඇ) වාහන පිළිබඳ පරීක්ෂාව  
-----

සංස්ථාවේ මූල්‍ය ප්‍රකාශන අනුව වැ උඩ සහ ඔඩ්ඩුසුඩාන් කම්හල් සතු තිබූ මෝටර් රථ වාහන වල එකතු වටිනාකම රු.1,314,873 ක් විය. නමුත්, 2019 ජූලි මස වන විට එම කම්හල් සතුව හෝ එම කම්හල් භූමිය තුළ මෝටර් රථ වාහන කිසිවක් ගාල් කර නොමැති බව නිරීක්ෂණය විය.

(ඈ) ඇලයාපත්තුව කම්හල සතු වත්කම් බාහිර පාර්ශවයන් වෙත ලබාදීම  
-----

මෙම උළු කම්හල තුළ සේවය කළ සේවකයින් 2012 වර්ෂයේදී ස්වේච්ඡා විශ්‍රාම වන්දි යෝජනා ක්‍රමය (VRS) යටතේ විශ්‍රාම යවා තිබූ අතර, එම කම්හල සතු ඉඩම් සහ ගොඩනැගිලි සඳහා සෑයට ගඩොල් නිෂ්පාදනය සඳහා යුධ හමුදාව වෙත නිත්‍යානුකූල ගිවිසුමකට එළඹීමකින් තොරව භාරදී තිබුණි. ඒ අනුව සංස්ථාව අයත් ගොඩනැගිලි 06 ක් යුධ හමුදාවට කිසිදු අය කිරීමකින් තොරව භාවිතා කිරීමට ලබාදී තිබීම නිසා සංස්ථාව සතු වත්කම් ඵලදායී ලෙස සංස්ථාවේ කටයුතු සඳහා යොදවා නොතිබුණි.

(ඉ) බංගදෙණිය කම්හලේ ගොඩනැගිලි කඩා ඉවත් කිරීම  
-----

- I. 2010 අගෝස්තු 17 දින බංගදෙණිය කම්හලේ ගොඩනැගිලි කඩා ඉවත් කිරීම සඳහා ප්‍රසිද්ධ ටෙන්ඩර් කැඳවා රු.30,100,000 කට පළමු ඉල්ලුම්කරුට ටෙන්ඩරය ප්‍රදානය කිරීමට නිර්දේශ කර තිබුණි. මෙම නිර්දේශ කිරීමට අදාළව ටෙන්ඩර් ප්‍රදානය කළ බවට සහ එම මුදල් අයකර ගැනීමට අදාළ ලිපිගොණු සහ ලිඛිත සාක්ෂි කිසිවක් විගණනයට ඉදිරිපත් නොකිරීම නිසා, එම ගොඩනැගිලි කඩා ඉවත් කිරීම සහ මුදල් අයවීම් පිළිබඳ කිසිදු තොරතුරක් විගණනයට පරීක්ෂා කිරීමට සහ තහවුරු කර ගැනීමට නොහැකි විය. ක්ෂේත්‍ර විගණන පරීක්ෂාවේදී ගොඩනැගිලි කඩා ඉවත් කර තිබූ අතර, භූමිය පමණක් පවතින බව නිරීක්ෂණය විය.
  
- II. 2010 ඔක්තෝබර් 20 දින සහ අංක 10/2423/425/004-1 දරන අමාත්‍ය මණ්ඩල තීරණය අනුව මෙම බංගදෙණිය උළු කම්හලද පෞද්ගලික ආයෝජකයෙකුට බදු දීමට රජය ප්‍රතිපත්තිමය තීරණයක් ගෙන තිබුණද, ඒ අනුව ක්‍රියා නොකර කම්හලේ ගොඩනැගිලි හා වෙනත් උපකරණ (ඉඩම හැර) ටෙන්ඩර් කැඳවා විකුණා දමා තිබූ බව නිරීක්ෂණය විය. ඒ පිළිබඳව වැඩිදුර පරීක්ෂාව සඳහා වන ලිඛිත සාක්ෂි විගණනයට ඉදිරිපත් නොකරන ලදී.

3.3.2. වෑ උඩ කම්හල බදුදීම  
-----

වෑ උඩ කම්හල සතු අක්කර 09, රූඩ් 01, පර්චස් 31 ක් වූ ඉඩම ඇතුළු සියළු වත්කම් ප්‍රසම්පාදන මාර්ගෝපදේශ සංග්‍රහය අනුගමනය කිරීමකින් තොරව රෝහල් ව්‍යාපෘතියක් ක්‍රියාත්මක කිරීම සඳහා යෝජනාවක් සංස්ථාව වෙත ලබාගෙන තිබුණි. ඒ සඳහා 2019 ජූලි 25 දින කම්හල සතු ඉඩම්, ගොඩනැගිලි හා යන්ත්‍ර සූත්‍ර එකතු වටිනාකම රු.136,735,000 කට තක්සේරු වාර්තාවක් ලබාගෙන තිබුණි. එම වත්කම් වසර 50 ක කාලයක් සඳහා මාසිකව රු.200,000 ක කුලී ආදායමක් ලබා ගැනීමේ පදනම මත පෞද්ගලික සමාගමකට බදු දීමට සංස්ථාවේ පරිපාලනය විසින් ගිවිසුම් සකස් කර තිබුණද, කම්හල පිහිටි ඉඩමේ නීත්‍යානුකූල හිමිකාරීත්වය සංස්ථාව සතු නොවීම නිසා මෙම ව්‍යාපෘති යෝජනාව ක්‍රියාත්මක කිරීමට නොහැකි වී තිබුණි.

### 3.3.3. ඔඩිට් සුඛාන් කම්හල යළි විවෘත කිරීම

---

- (අ) 2016 වර්ෂයේ අයවැය යෝජනා මඟින් ඔඩිට් සුඛාන් ප්‍රදේශයේ රතු මැටි කම්හලක් ස්ථාපනය කිරීමට යෝජිත වී තිබුණද, ආයතනයේ පවතින මූල්‍ය දුෂ්කරතා සහ මහාභාණ්ඩාගාරය මඟින් ප්‍රතිපාදන නොලැබීම නිසා එම කාර්යය අතරමග නවතා දමා තිබුණි.
  
- (ආ) 2017 වර්ෂය ආරම්භයේ සිට මෙම කර්මාන්තශාලාව නැවත බලගැන්වීම සම්බන්ධයෙන් රජයේ අවධානය යොමු වී තිබුණු අතර, වරින් වර කම්හලේ ප්‍රගතිය පිළිබඳව සහ ව්‍යාපෘති යෝජනා පිළිබඳව සාකච්ඡාවට බඳුන් කර තිබුණි. වර්තමානය වන විට පිහත් සංස්ථාව රාජ්‍ය ව්‍යවසාය කන්ද උඩරට උරුමය සහ මහනුවර සංවර්ධන අමාත්‍යාංශයේ විෂය පථය යටතට පත්වීමෙන් අනතුරුව “ජනාධිපති කාර්ය සාධන බලකාය - උතුරු නැගෙනහිර පළාත් සංවර්ධනය” යටතේ ඔඩිට් සුඛාන් කම්හල ප්‍රතිව්‍යුහගතකරණය සම්බන්ධයෙන් තොරතුරු රැස් කරමින් පැවතුණි. 2019 අගෝස්තු 19 වන විට කම්හලේ ඉඩම් නිරවුල් කිරීමට අදාළ මැනුම් වාර්තා ලබාගෙන තිබූ අතර, ඔඩිට් සුඛාන් කම්හල සතු සියලුම වත්කම් සම්බන්ධයෙන් දේපළ තක්සේරුව සඳහා ඉල්ලීම් කර තිබුණද, විගණන දිනය වන විටත් එම කටයුතු අවසන් කර නොතිබුණි. එම කම්හල සතු සියලු වත්කම් ඵලදායී කාර්යයකට භාවිතා නොකර නිෂ්කාර්යාව පවතින බව නිරීක්ෂණය විය.



**3.4. පිහත් සංස්ථාවේ කාර්යයන් නියාමනය හා සංස්ථාව ලබාදෙන සමාජ හා ආර්ථික ප්‍රතිලාභ**

---

**3.4.1 රාජ්‍ය ප්‍රතිපත්ති ක්‍රියාත්මක කිරීම**

---

(අ) 2010 ඔක්තෝබර් 28 දින සහ අංක අමප/10/2423/425/004 – 1 දරන අමාත්‍ය මණ්ඩල තීරණය ප්‍රකාරව, ලංකා පිහන් කර්මාන්ත සංයුක්ත මණ්ඩලය සතු කර්මාන්තශාලා සියල්ලම වෙන් වෙන්ව හෝ ඒකාබද්ධව අවුරුදු 30 ක දීර්ඝකාලීන බදු පදනම මත තෝරාගත් පෞද්ගලික ආයෝජකයින්ට ලබාදිය යුතු බව සඳහන් වුවද, ඒ අනුව කම්හල් බදු දීමට සංස්ථාවේ පාලන අධිකාරිය ක්‍රියා කර නොතිබුණි.

(ආ) 2011 සැප්තැම්බර් 19 දින සහ අංක MSRED/2/CM/44 දරන අමාත්‍ය මණ්ඩල සංදේශය මඟින් අනුමැතිය ඉල්ලා තිබූ (3) වන නිර්දේශය සඳහා 2011 නොවැම්බර් 17 දින සහ අංක අමප/11/2068/553/018-1 දරන අමාත්‍ය මණ්ඩල තීරණය මඟින් අමාත්‍ය මණ්ඩල අනුමැතිය ලබාදී තිබුණි. එහි සඳහන් පරිදි සී/ස මිනරල් සැන්ඩ් ආයතනය මඟින් 2012 වර්ෂයේදී සංස්ථාව ප්‍රතිව්‍යුහගතකරණය සඳහා ලබාගත් අත්තිකාරම් මුදල්, සංස්ථාවේ සියලු වගකීම් නිදහස් කිරීමෙන් පසුව ඉතිරිවන මුදලින් ගෙවා පියවිය යුතු වුවත්, ඊට අනුකූලව එම මුදල් ගෙවා පියවීමට කටයුතු කර නොතිබුණි.

(ඇ) කර්මාන්ත හා වාණිජ කටයුතු අමාත්‍යතුමා විසින් ඉදිරිපත් කරන ලද 2015 මැයි 13 දින දරන අමාත්‍ය මණ්ඩල සංදේශය සඳහා 2015 ජූනි 01 දින සහ අංක අමප/15/0602/012 – 1 දරන අමාත්‍ය මණ්ඩල තීරණය මඟින් ප්‍රතිව්‍යුහගත කිරීම සම්බන්ධව අධ්‍යයනය කිරීමට පත් කළ කමිටු වාර්තාවේ නිර්දේශ ක්‍රියාත්මක කිරීම සඳහා ප්‍රතිපත්තිමය වශයෙන් අනුමැතිය ලබාදී තිබුණි. එම අනු කමිටු වාර්තාවේ අංක 01 ප්‍රකාරව සංස්ථාව සමාගම් පනතේ විධිවිධානයන් පරිදි වූ සමාගමක් බවට පත් කිරීමට තීරණය කර තිබූ නමුත්, වර්තමානය දක්වා එම රාජ්‍ය ප්‍රතිපත්තිමය තීරණ ක්‍රියාත්මක කිරීමට කටයුතු කර නොතිබුණි.

**3.4.2. රේඛීය අමාත්‍යාංශයේ දායකත්වය**

ඉතා දිගු ඉතිහාසයක් පවතින සංස්ථාවේ කාර්යාල භාරය කාලීනව රජයේ ප්‍රතිපත්ති හා අවශ්‍යතා මත විවිධ අමාත්‍යාංශ යටතට පැවරී තිබුණි. ඒ අනුව වර්තමානය වන විට සංස්ථාව රාජ්‍ය ව්‍යවසාය, කන්ද උඩරට උරුමය සහ මහනුවර සංවර්ධන අමාත්‍යාංශයේ විෂය පථය යටතට ඇතුළත් විය.

සංස්ථාව සතු කම්හල් වෙන් වෙන්ව හෝ එක්ව පෞද්ගලික අංශයේ ආයෝජකයින් හෝ ආයෝජකයෙකු වෙත බදු දීමට රජය ප්‍රතිපත්තිමය තීරණයක් ගෙන උපදෙස් ලබාදී තිබුණි. සංස්ථාව සතු ඉඩම්වල නිත්‍යානුකූල හිමිකාරීත්වය සංස්ථාව වෙත පවරා නොගැනීමත්, මෙම උළු කම්හල් බදු පදනමට ලබා ගැනීමට ආයෝජකයින් ඉදිරිපත් නොවීමත් නිසා දෛනික වියදම් පියවා ගැනීම සඳහා සංස්ථාවේ කම්හල් භාවිතා කරමින් නිෂ්පාදන, මෙහෙයුම් හා අලෙවි ක්‍රියාවලිය වර්තමානය දක්වාම සිදු කර තිබුණි.

පවත්නා වාතාවරණය තුළ මෙම කම්හල් සතු වත්කම් ආරක්ෂා කර ගනිමින් කම්හල් පවත්වාගෙන යාමට සංස්ථාවේ නිසිබලධාරීන් විසින් උත්සාහ දරා තිබුණි. නමුත් දේපළ අනවසර අල්ලා ගැනීම්, නිෂ්පාදනය හා අලෙවිකරණ ගැටළු, සේවක හිඟය හා මූල්‍ය දුෂ්කරතා මත රජයේ නීති රීති හා රෙගුලාසි වලට අනුකූලව සංස්ථාව මෙහෙයවීමට පාලන අධිකාරිය අපොහොසත් වී තිබුණි. ඒ අනුව සංස්ථාවේ ඉදිරි ගමන හා ක්‍රියාමාර්ග නිරවුල්ව පෙන්වා දීමට සහ මහ පෙත්වීම සඳහා අමාත්‍යාංශයේ සෘජු මැදිහත් වීමක් අවශ්‍ය වී තිබූ අතර, කාලීන අවශ්‍යතා මත සංස්ථාවේ වර්තමාන තත්ත්වය පිළිබඳව ප්‍රතිපත්තිමය උපදෙස් ලබාගත යුතු බව නිරීක්ෂණය විය.

**3.4.3. මානව සම්පත් කළමනාකරණය**

(අ) සංස්ථාව සඳහා සේවකයින් බඳවා ගැනීම

2012 මාර්තු 31 දින සිට සංස්ථාවේ සේවකයින් ස්වේච්ඡා විශ්‍රාම ගැන්වීම (VRS) ක්‍රියාත්මක කරන අවස්ථාවේදී ප්‍රධාන කාර්යාලයේ සහ කම්හල් 07 ක සේවකයින් 541 දෙනෙකු සේවයේ යෙදී සිට ඇති අතර, එම සේවකයින්ගෙන් 495 දෙනෙකු සඳහා වන්දි ගෙවීම් කර සේවයෙන් ඉවත් කර තිබුණි. පසුව ස්ථිර කාර්යය මණ්ඩලයේ 46 දෙනෙකු සහ දෛනික වැටුප් පදනම මත බඳවාගත් කාර්යය මණ්ඩලයක් මගින් සංස්ථාව ක්‍රියාත්මකව පැවතුණි.

2019 සැප්තැම්බර් 30 වන විට සංස්ථාවේ ස්ථීර කාර්ය මණ්ඩලය 37 දෙනෙකු ප්‍රධාන කාර්යාලය ඇතුළුව කම්හල් 06 ක සේවයේ යෙදී සිටි අතර, ස්වේච්ඡා වන්දි යෝජනා ක්‍රමය (VRS) මගින් සේවකයින් ඉවත් කළ ආයතනයකට මහාභාණ්ඩාගාරයේ පූර්ව හා ලිඛිත අවසර ලබාගැනීමකින් සහ විධිමත් බඳවා ගැනීමේ ක්‍රමවේදයකින් තොරව සේවකයින් 38 දෙනෙකු සංස්ථාවේ නිසිබලධාරීවරයා විසින් 2019 සැප්තැම්බර් 30 දින වන විට බඳවාගෙන තිබුණි.

(ආ) අනියම් පදනම මත සේවකයින් බඳවා ගැනීම

-----  
 රාජ්‍ය ව්‍යවසාය හා මහනුවර නගර සංවර්ධන අමාත්‍යාංශයේ අතිරේක ලේකම් විසින් 2018 ඔක්තෝබර් 30 දින සංස්ථාව වෙත ඉදිරිපත් කර තිබූ ලිපියක් ප්‍රකාරව සංස්ථාවට අදාළව සිදු කරන ස්ථීර, තාවකාලික, අනියම් හෝ කවර ආකාරයේ හෝ බඳවා ගැනීම්, උසස් කිරීම්, අනුයුක්ත කිරීම් හෝ ස්ථාන මාරු කිරීම් නැවත දැනුම් දෙන තුරු නතර කිරීමට උපදෙස් ලබාදී තිබුණි. නමුත්, සංස්ථාවේ වර්තමාන නිසිබලධාරීවරයා විසින් 2019 සැප්තැම්බර් වන විට සේවකයින් 13 දෙනෙකු අනියම් පදනමට බඳවාගෙන වැටුප් හා දීමනා ලෙස එකතුව රු.1,290,435 ක් ගෙවා තිබුණි.

**3.4.4. නවීන නිෂ්පාදන ක්‍රමවේද වෙත යොමු වීම**

-----  
 සංස්ථාව සතුව වර්තමානය වන විට උළු හා මැටි ආශ්‍රිත නිෂ්පාදන කම්හල් 08 ක් පැවතුණද, ඉන් කම්හල් 03 ක් දිගුකාලයක සිට නිෂ්පාදනය නතර කර වසා දමා තිබූ අතර, තවත් කම්හල් 04 ක නිෂ්පාදන කටයුතු 2018 ජනවාරි 25 දින තාවකාලිකව නතර කර තිබුණි. එරෙහිව කම්හල පමණක් අඛණ්ඩව නිෂ්පාදන ක්‍රියාවලියේ නිරත වී ඇත. ඉහතින් විස්තර කළ කම්හල් 1958 වර්ෂයේ සිට 1980 වර්ෂය දක්වා වූ කාල පරිච්ඡේදය තුළ ස්ථාපනය කර තිබුණි. ඒවායේ උළු නිෂ්පාදනය සඳහා භාවිතා කරනු ලබන යන්ත්‍ර සූත්‍ර, පෝරණු, වියලනාගාර සහ තාක්ෂණික උපකරණ ඉතා පැරණි ඒවා විය. දීර්ඝ කාලපරිච්ඡේදයක් නිෂ්පාදන කටයුතු සඳහා භාවිතා කළ මෙම කම්හල් සතු යන්ත්‍ර සූත්‍ර භාවිතයෙන් නිෂ්පාදන කටයුතු සිදු කිරීමේදී වර්තමානය වන විට නිරන්තරයෙන් අළුත්වැඩියා කටයුතු සිදු කළ යුතු බව නිරීක්ෂණය විය.

නමුත් උළු කර්මාන්ත සඳහා වූ කාලීන අවශ්‍යතා හඳුනාගෙන වැඩිදියුණු කළ යන්ත්‍ර සූත්‍ර හා උපාංග භාවිතා කිරීමටත්, නවීන තාක්ෂණය කර්මාන්තය සඳහා යෙදවීමටත්, සංස්ථාව විසින් කටයුතු කර නොතිබුණි. වර්තමාන වෙළෙඳපොළ පවතින තරඟකාරීත්වයට මුහුණදීම සඳහා නිෂ්පාදන විවිධාංගීකරණය කිරීමටත් නව තාක්ෂණය හඳුන්වාදීමටත් පියවරගත යුතුව පවතින බව නිරීක්ෂණය විය. එමගින් අඩු පිරිවැයකින් සහ කාර්යක්ෂමව ඉහළ ගුණත්වයකින් යුතු කාලීන වෙළෙඳපොළ ඉල්ලුම මත පදනම් වූ නිෂ්පාදන වෙළෙඳපොළට ඉදිරිපත් කිරීමේ හැකියාවක් පවතී.

**3.4.5. සමාජ හා ආර්ථිකමය දායකත්වය**

**(අ) ක්‍රීඩාපිටියක් සඳහා සංස්ථාවේ ඉඩම් කොටසක් නිදහස් කිරීම**

ඉරක්කාමම් ප්‍රාදේශීය ලේකම් බල ප්‍රදේශයේ කුඩුවිල් ගම්මානයේ තරුණ තරුණියන්ට හා ඒ අවට යෞවන සමාජ වල සහ ක්‍රීඩා සමාජ සාමාජිකයින් හට සහ සංස්ථාවේ සේවකයින්ට ක්‍රීඩා කටයුතු සිදු කිරීමට ක්‍රීඩා පිටියක් ප්‍රදේශයේ නොතිබුණි. ඒ අනුව එම ප්‍රදේශයේ ක්‍රීඩා සංගම්, ප්‍රාදේශීය ලේකම්, ක්‍රීඩා නියෝජ්‍ය අමාත්‍යවරයා සහ රේඛීය අමාත්‍යාංශ කරන ලද ඉල්ලීම සලකා බලා ක්‍රීඩා පිටියක් ලබාදීම පොදු කටයුත්තක් බැවින් එරගම කම්හලට අයත් භූමි ප්‍රමාණයෙන් අක්කර 02 ක් සංස්ථාවේ අයිතිය එලෙසම තබාගෙන 2017 වර්ෂයේදී සංස්ථා ඉඩම වෙන් කර දී තිබුණි. ඒ අනුව අදාළ ප්‍රදේශයේ තරුණ තරුණියන්ගේ ක්‍රීඩා කුසලතාවය ඉහළ නංවා ගැනීමේ සමාජ වගකීම ඉටු කිරීමට සංස්ථාව දායකත්වය ලබාදී තිබුණි.

**(ආ) සඳහිඳු සෑයේ ඉදිකිරීම් සඳහා වූ ගඩොල් නිෂ්පාදනයට දායක වීම.**

වර්තමානය වන විට සංස්ථාව සතු උළු කම්හල් 04 ක් එනම් එරගම, මහියංගනය, ඇලයාපත්තුව සහ බිංගිරිය යන කම්හල් භාවිතා කර අනුරාධපුරයේ ඉදිවන “සඳහිඳු සෑය” සඳහා අවශ්‍ය ගඩොල් කැපීම සඳහා 2012 වර්ෂයේ මාර්තු මාසයේ සිට ඉඩම්, ගොඩනැගිලි හා අමුද්‍රව්‍ය සංස්ථාව මගින් ලබාදී තිබුණි. ශ්‍රී ලංකා යුධ හමුදාව, සිවිල් ආරක්ෂක බලකාය සහ ශ්‍රී ලංකා ගුවන් හමුදාවේ නිලධාරීන් සංස්ථාවේ කම්හල් වෙත අනුයුක්ත කිරීමට අවසර දී තිබීම මගින් සමාජ සත්කාරක වැඩසටහනකට සංස්ථාව දායක වී තිබුණි.

**(ඇ) දීසිවාපිය වෛත්‍ය සංරක්ෂණ කාර්යයකට දායකවීම**

සංස්ථාව සතුව දැනට නිෂ්පාදන කටයුතු ඉටු කරනු ලබන එකම කම්හල වන එරගම කම්හල මගින් පුරාවිද්‍යා දෙපාර්තමේන්තුවේ ඉල්ලීමකට අනුව, දීසිවාපිය වෛත්‍ය සංරක්ෂණ කාර්යයට අවශ්‍ය ජිනේරු ගඩොල් ලබාදීම සඳහා සංස්ථාව තෝරාගෙන තිබුණි. මේ අනුව ආගමික හා සංස්කෘතික වටිනාකමක් ඇති වෙහෙර විහාරස්ථානවල ඉදිකිරීම් සඳහා අවශ්‍ය උළු හා ගඩොල් ලබාදීම සඳහා සංස්ථාව කටයුතු කර තිබුණි.

**(ඈ) රැකියා උත්පාදනය හා ප්‍රාදේශීය සංවර්ධනය**

ලංකාව පුරා දිස්ත්‍රික්ක 08 ක් ආවරණය වන සේ සංස්ථාව සතු මෙම උළු කම්හල් ස්ථාපනය කර තිබුණි. මෙම කම්හල්වල නිෂ්පාදන කාර්යය නොනවත්වා කරගෙන ගිය කාල වකවානුව තුළ එම කම්හල් මගින් දේශීය ආර්ථිකයට, ප්‍රාදේශීය සංවර්ධනයට සහ ප්‍රදේශයේ රැකියා උත්පාදනයට ඉහළ දායකත්වයක් ලබාදී තිබූ බව කේෂ්ත්‍ර විගණන පරීක්ෂණ වලදී කම්හල් අවට පදිංචිකරුවන් මගින් ලබාගත් ලිඛිත පැහැදිලි කිරීම් වලින් තහවුරු විය. නමුත්,

වර්තමානය වන විට සංස්ථාව සතු කම්හල් 07 ක නිෂ්පාදන කාර්යය නතර කර තිබීම නිසා ඉහත ප්‍රතිලාභ ජනතාවට අහිමි වී තිබුණි.

(ඉ) සංස්ථාවේ කාර්යය භාරය සඳහා ආරක්ෂක අංශවල දායකත්වය

2012 වර්ෂයේදී රාජ්‍ය ප්‍රතිපත්තිමය තීරණ මත සංස්ථාවේ කම්හල් වල සිටි සේවක මණ්ඩලය ස්වේච්ඡා විශ්‍රාම වන්දි යෝජනා ක්‍රමය (VRS) යටතේ වන්දි ගෙවා විශ්‍රාම ගත්වා තිබුණි. විශාල සේවක සංඛ්‍යාවක් සංස්ථාවෙන් ඉවත් වීමත් සමඟ සංස්ථාව සතු දේපළ ආරක්ෂා කර ගැනීමටත්, සංස්ථාවේ නිෂ්පාදන අඛණ්ඩව කරගෙන යාම සඳහා රජයේ ආරක්ෂක අංශ මගින් විශාල දායකත්වයක් ලැබී තිබූ බව නිරීක්ෂණය විය. ඒ අනුව සංස්ථාව සතු විශාල ඉඩම් ප්‍රමාණයක් අනවසරයෙන් අත්කර ගැනීම සහ පෞද්ගලික අංශයෙන් වන අහිතකර බලපෑම් අවම කර ගැනීමට මෙන්ම, හමුදාවේ නිලධාරීන්ගෙන් කම්හල් වලට ආරක්ෂාව ලබාදීම සහ උළු නිෂ්පාදනයට අවශ්‍ය දර සම්පාදනය කිරීම, අවශ්‍ය අවස්ථා වලදී උළු කම්හල්වල කාර්යයන් සඳහා ඔවුන්ගේ ශ්‍රම දායකත්වයද සංස්ථාව වෙත ලබාදී තිබුණි.

3.4.6 තිරසාර සංවර්ධන අරමුණු කරා ලඟා වීමට දායක වීම

තිරසාර සංවර්ධන අරමුණු වලින් අපේක්ෂා කරනුයේ දරිද්‍රතාවය, කුසගින්න සහ අසමානතාවය අවසන් කිරීම, පරිසරය සුරැකීම, සෞඛ්‍ය සහ අධ්‍යාපනය වෙත ප්‍රවේශයන් වැඩිදියුණු කිරීම, සාමය ගොඩනැගීම, සාධාරණත්වය සහ ශක්තිමත් ආයතන ස්ථාපිත කිරීම යනාදියයි. මෙම අරමුණු සහ ඉලක්ක සාක්ෂාත් කර ගැනීමට පහසුකම් සැලසීමට පළාත් 07 ක දිස්ත්‍රික්ක 08 ක ක්‍රියාත්මක උළු නිෂ්පාදන කම්හල්වල දායකත්වය ලබා ගැනීමට හැකියාවක් පවතී. අම්පාර එරගම උළු නිෂ්පාදන කම්හල එම ප්‍රදේශයට තිබෙන රාජ්‍ය ආයතනයකට අයත් එකම නිෂ්පාදන කම්හල වන අතර, විශාල පිරිසකට රැකියා අවස්ථා සලසා දීම තුළින් දරිද්‍රතාවය, කුසගින්න සහ අසමානතාවය යන කේෂ්ත්‍ර වලටද, පරිසරයට, සෞඛ්‍යයට හිතකර නිෂ්පාදනයන් සමාජය තුළ පරිහරණයටද, ස්වාභාවිකව උළු කම්හල් සතුව පවතින සෞඛ්‍යයට හිතකර සම්පත් (අමුද්‍රව්‍ය) ලබා ගනිමින් නිෂ්පාදන කටයුතු කරගෙන යමින් වෙළඳපල ඉල්ලුමට සරිලන නිෂ්පාදනයන් ලබාදීම තුළින් විශාල පිරිසකට රැකියා අවස්ථා ලබාදීමටද අවස්ථාව සලසා දිය හැකි වේ.

04. නිර්දේශ

- (i) වර්තමානය වන විට සංස්ථාවේ ක්‍රියාකාරීත්වයට අදාළව අනාගතයේදී රාජ්‍ය ප්‍රතිපත්ති මත සංස්ථාව ඉටු කළ යුතු කාර්යය භාරය ක්‍රමයෙන් යන්න තීරණය කිරීම සඳහා වූ මහජනවිමර්ශන රේඛීය අමාත්‍යාංශයේ සෘජු මැදිහත්වීමක් මගින් ලබාදිය යුතුය .
- (ii) රජයේ ප්‍රතිපත්තිමය තීරණ කාලීන අවශ්‍යතා මත සහ ලභා කරගත හැකි පරිදි තීරණය කර ක්‍රියාත්මක කරන තුරු සංස්ථාව සතු සියළු වත්කම් ආරක්ෂා කිරීමටත්, ඒවා භාවිතා කර දේශීය ආර්ථිකයට හා සංවර්ධනයට ධනාත්මක දායකත්වයක් ලබාදීමට හැකි පරිදි ඵලදායී සහ නීත්‍යානුකූල ආයෝජන කාර්යයක යෙදවීමටත් කටයුතු කළ යුතු වේ.
- (iii) දිවයින පුරා දිස්ත්‍රික්ක 08 ක් ආවරණය වන පරිදි සංස්ථාව සතු උළු කම්හල් 08 ක් සහ බෙදාහැර කම්හලට අයත් භූමිය පිහිටා තිබුණි. මෙම කම්හල් සතු ඉඩම් වලින් මහියංගනය සහ එරගම කම්හල් වලට අයත් ඉඩම්වල නීත්‍යානුකූල අයිතිය පමණක් සංස්ථාව වෙත පැවරී තිබුණි. අනෙකුත් කම්හල් වලට අයත් ඉඩම්වල නීත්‍යානුකූල අයිතිය වර්තමානය දක්වා සංස්ථාව වෙත පවරා ගැනීමට උත්සාහ කළද පවරා ගැනීමට නොහැකි වී තිබුණි. ඒ අනුව සෛසු ඉඩම්වල හිමිකාරීත්වය පවරා ගැනීමටත්, ඒවායේ අනවසර පදිංචිකරුවන් සමඟ වූ ගැටළු නිරාකරණය කර රාජ්‍ය සම්පත් ආරක්ෂා කිරීමට කඩිනම් පියවර ගත යුතුය.
- (iv) ඉතා දිගු කාලයක සිට වසා දමන ලද හා තාවකාලිකව නිෂ්පාදනය නතර කරන ලද කම්හල් සතු නිෂ්කාර්යාව පවතින ගොඩනැගිලි, යන්ත්‍ර සූත්‍ර සහ ධාවනය කළ හැකි රථ වාහන ඵලදායී කාර්යයකට යෙදවීමට කටයුතු කළ යුතුය.
- (v) අපහරණය කළ යුතු බවට හඳුනාගෙන ඇති ධාවනයෙන් ඉවත් කරන ලද රථ වාහන අපහරණය කිරීමට කටයුතු කළ යුතුය.

(vi) එරගම කම්හල සතුව උළු නිෂ්පාදනය සඳහා අවශ්‍ය ඉතා සුදුසු තත්ත්වයේ පවතින මැටි නිධිය, ශ්‍රමය සහ යන්ත්‍ර උපකරණ පැවතුණි. ප්‍රදේශයේ ජනතාවගේ සහ කම්හල් සේවකයින් තුළ කම්හල අඛණ්ඩව නිෂ්පාදනයට යොදවා ගැනීම සඳහා දැඩි අවශ්‍යතාවයක්ද පැවතුණි. කම්හලේ උළු නිෂ්පාදනය සඳහා වෙළඳපොලක්ද පැවතීම මත සහ දැනට සංස්ථාවේ සියළු වියදම් ආවරණය සඳහා ආදායම් උපයන උළු කම්හල වීම මත මෙහි නිෂ්පාදන කටයුතු නිෂ්පාදන විවිධාංගීකරණයකින් යුතුව කරගෙන යාමට කටයුතු කළ යුතු බව.



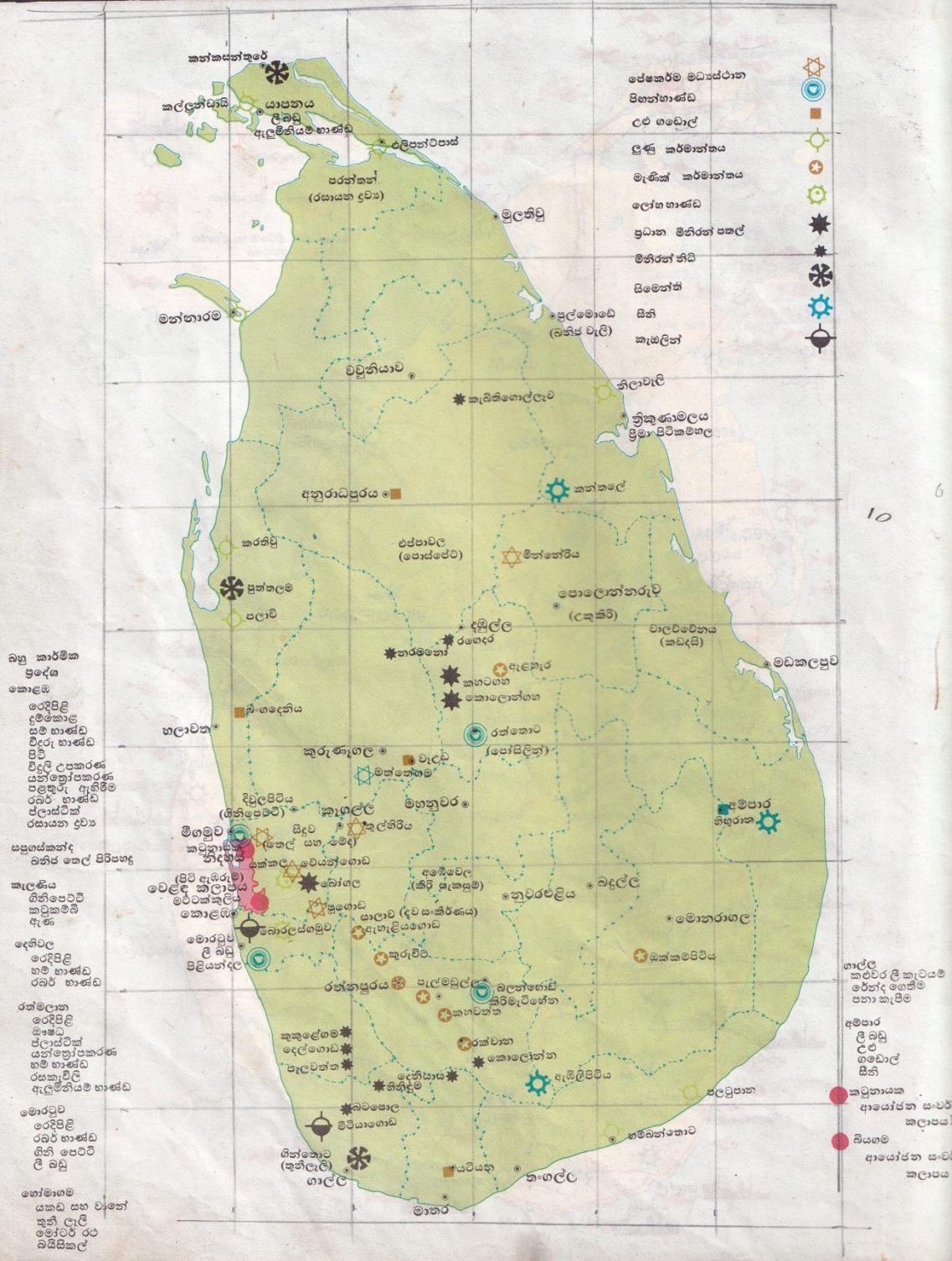
ඩබ්.එස්.සී. වික්‍රමරත්න

විගණකාධිපති

2020 දෙසැම්බර් 22 දින







**බහු කාර්මික ප්‍රදේශ කොළඹ**  
 රෙදිපිළි දැමීමේ සම්භන්ධ ව්‍යාපාරික සංවිධානයක් පිහිටුවීම සඳහා පිළිගැනීමේ ප්‍රයෝජනවත් රජයේ ආයතන

**සපුරාදීමේ වර්ගීකරණය**  
 සමස්ත ආයතන

**කැලණිය**  
 ගිනි පොට් කටුකම්බු

**දෙහිපල**  
 රෙදිපිළි භාණ්ඩ

**රත්මලාන**  
 රෙදිපිළි භාණ්ඩ

**මොරටුව**  
 රෙදිපිළි භාණ්ඩ

**හෝමාගම**  
 ගිනි පොට් කටුකම්බු

**ගාල්ල**  
 කම්පන ශාඛා

**අම්පාර**  
 ලී බඩු

**කටුනායක**  
 ආයෝජන සංවර්ධන කලාපය I

**බියගම**  
 ආයෝජන සංවර්ධන කලාපය



අපහරණය කළ යුතු වාහන වල ඡායා රූප

19 - රූපය



25 - 5315 ලොරි රථය (මහියංගනය)

20 - රූපය



21 - 0304 ත්‍රීවිල් රථය(මහියංගනය)

21 - රූපය



17 - 5110 ජීප් රථය (මහියංගනය)

22 - රූපය



ලෝඩරය (මහියංගනය)

23 - රූපය



ස්කැව්ලරය (මහියංගනය)

24 - රූපය



21 - 0303 ත්‍රීවිලරය (යටියන)

25 - රූපය



36 ශ්‍රී 8145 මැක්‍රොරය (උස්වැව)

26 - රූපය



(උස්වැව)

27 - රූපය



11 ශ්‍රී 8841 කාර් රථය (උස්වැව)

28 - රූපය



ජීප් රථය (බිංගිරිය)

29 - රූපය



මැක්‍රොරය (බිංගිරිය)